

MENDELOVA UNIVERZITA V BRNĚ

Fakulta regionálního rozvoje a mezinárodních studií

**Potravinová bezpečnost v kontextu demografického vývoje v uprchlických
táborech v regionu východní Afriky**

Bakalářská práce

Autor: Kristýna Bajtová

Vedoucí práce: Ing. Zbyšek Korecki, Ph.D.

Brno 2015

Abstrakt

Cílem bakalářské práce je analyzovat potravinovou bezpečnost v uprchlickém táboře Dadaab. Práce je členěna na teoretickou, analytickou a návrhovou část. První část práce je zaměřena na popis uprchlíka, potravinové bezpečnosti a procesu reintegrace. Druhá část analyzuje vznik uprchlického tábora, životní podmínky v táboře, demografické složení obyvatelstva, potravinovou bezpečnost a roli mezinárodních a nevládních organizací. Návrhová část uvádí možná řešení, jak zajistit dostatečnou potravinovou bezpečnost a úspěšný proces reintegrace uprchlíků zpět do Somálska.

Klíčová slova

Uprchlík, UNHCR, Dadaab, uprchlické tábory, potravinová bezpečnost

Abstract

The aim of the thesis is to analyse food security in the Dadaab refugee camp. The thesis is divided into three sections: the theoretical and analytical section and the proposal. The first part is focused on description of the refugee, food security and reintegration process. The second part analyses the origin of the refugee camp life conditions in the camp, demographic composition of the population, food security and the role of international and non - governmental organizations. The proposal section lists the possible solutions to ensure adequate food security and successful reintegration process of refugees back to Somalia.

Key words

Refugee, UNHCR, Dadaab, refugee camps, food security

Prohlašuji, že jsem bakalářskou práci na téma „*Potravinová bezpečnost v kontextu demografického vývoje v uprchlických táborech v regionu východní Afriky*“ vypracovala samostatně a veškeré použité prameny a informace uvádím v seznamu použité literatury.

V Brně dne: 22. 5. 2015

.....

podpis

Poděkování

Děkuji vedoucímu mé bakalářské práce, Ing. Zbyšku Koreckimu, Ph.D., za poskytování cenných rad, podnětných připomínek a za čas, který mi věnoval.

Obsah

1	Úvod	8
2	Cíl práce.....	9
2.1	Metodika práce	9
TEORETICKÁ ČÁST		11
3	Teorie migrace a integrace	11
3.1	Definice uprchlíka	11
3.1	Vývoj počtu uprchlíků v globalizovaném světě	13
4	Dočasné ubytování a vznik uprchlických táborů.....	15
5	Demografie	16
5.1	Struktura obyvatelstva	16
5.2	Věková pyramida.....	16
6	Bezpečnost.....	17
6.1	Potravinová bezpečnost	19
6.2	Pilíře potravinové bezpečnosti	19
6.3	Právo na potraviny.....	20
7	Úroveň příjmu potravy	21
8	Trvalá řešení	22
8.1	Proces reintegrace.....	22
ANALYTICKÁ ČÁST		25
9	Vznik uprchlického tábora Dadaab	25
9.1	Životní podmínky v táboře	27
9.2	Bezpečnost v táboře.....	28
10	Bezpečnost v Keni	30
10.1	Politika Keni vůči uprchlíkům.....	30

10.2	Bezpečnost v pohraniční oblasti.....	31
11	Demografický vývoj.....	34
11.1	Národnostní složení a věková struktura	34
11.2	Věková struktura obyvatel v táboře.....	35
12	Analýza potravinové bezpečnosti.....	36
12.1	Dostupnost potravin.....	36
12.2	Úroveň příjmu potravin	38
12.3	Změny nutričního chování.....	38
12.4	Mikronutriční deficit	40
13	Reintegrace uprchlíků.....	41
13.1	Situace v Somálsku.....	41
14	Organizace působící v táboře	43
14.1	Úřad Vysokého komisaře OSN pro uprchlíky.....	43
14.2	Norský uprchlický výbor	46
	NÁVRHOVÁ ČÁST.....	47
15	Závěr.....	49
16	Seznam použité literatury a internetových zdrojů	51
17	Seznam použitých zkratk	57
18	Seznam obrázků a tabulek	58
19	Seznam příloh.....	58
	PŘÍLOHY	59

1 Úvod

Východní Afrika má nezáviděníhodný primát nejvyššího počtu chronicky podvyživených lidí mezi všemi regiony subsaharské Afriky. Jedná se přitom o dlouhodobou záležitost a naděje na významnější zlepšení životních podmínek místních obyvatel ani v příštích letech není nikterak vysoká.

Ve své bakalářské práci jsem se zaměřila na Keňu, protože se jedná o zemi, ve které se nacházejí dva uprchlické tábory – Kakuma a Dadaab. Druhý zmíněný, který bude v bakalářské práci podroben analýze, má nechvalné označení největší uprchlický tábor na světě. Již od svého vzniku v roce 1991 se Dadaab stal domovem pro uprchlíky ze sousedních zemí, především ze Somálska, kde ve stejném roce vypukla občanská válka. Oblast je velmi zranitelná v důsledku nepříznivých klimatických podmínek, které stěžují obyvatelům jejich život. V roce 2011 zasáhlo Somálsko extrémní sucho, které způsobilo neudržitelný příchod uprchlíků do Keni. Od té doby až do současnosti lidé stále migrují do tábora a jejich počet se nesnižuje.

Od dob založení tábora se stav potravinové bezpečnosti vyvíjel negativním směrem. Hlavním důvodem byl zvyšující se počet uprchlíků a nedostatečné zajištění adekvátního množství potravin. Většina populace tábora trpí potravinou nejistotou a je odkázána na humanitární pomoc od mezinárodních a nevládních organizací. Důsledkem je zhoršený zdravotní stav uprchlíků, rozšíření řady onemocnění, například anémie. Průměrný nutriční příjem pro muže má hodnotu 2500 kilokalorií a 2200 kilokalorií pro ženy (FDA, 2011). Uprchlíkům v táboře je poskytováný příděl potravin, který málokdy přesáhne hodnotu 2000 kilokalorií. Není tedy divu, že obyvatelé tábora se potýkají s vysokým výskytem chronické podvýživy, a to hlavně u dětí.

Přístup k potravinám a udržování adekvátního nutričního stavu jsou rozhodující faktory k přežití. Existence uprchlického tábora Dadaab se v současné době potýká s problémem. Keňská vláda chce tábor uzavřít. Změna celkové situace je závislá nejen na pomoci humanitárních organizací, ale především na změnách uvnitř státu.

2 Cíl práce

Cílem bakalářské práce je analyzovat potravinovou bezpečnost v regionu východní Afriky se zaměřením na uprchlický tábor Dadaab a zároveň verifikovat, zda bylo mezinárodní společenství v průběhu časové osy schopno zlepšovat podmínky v táboře.

Bakalářská práce bude rozdělena do tří částí. V teoretické části se práce bude zabývat teorií migrace a integrace. Dále bude popsána potravinová bezpečnost se zaměřením na změny nutričního příjmu. Pochopení vývoje v regionu bude zkoumáno prostřednictvím vybraných demografických teorií. Součástí teoretické části bude deskripce procesu reintegrace uprchlíků do zdrojových zemí.

Analytická část práce se zaměřuje na analýzu vzniku uprchlického tábora Dadaab, demografického složení obyvatel a nárůstu obyvatelstva od dob vzniku tábora. Dále bude analyzována potravinová bezpečnost a změny nutričního chování. Stručně bude popsána bezpečnostní situace v regionu. Praktická část bude analyzovat životní podmínky v táboře a vliv vládních, nevládních a mezinárodních organizací na jejich změnu se zaměřením na změny nutričního chování.

V návrhové části budou analyzovány možné scénáře vývoje v oblasti a poskytnuty návrhy na opatření potřebné ke zlepšení situace v táboře.

2.1 Metodika práce

Naplnění cíle bakalářské práce vyžaduje použití obecných a specifických vědeckých metod, které umožní získaná data zpracovat a využít je k vyhodnocení a formulaci závěrů a doporučení. K vytvoření bakalářské práce byla použita rešeršně - kompilační metoda, která se skládá z vyhledávání, sběru a analýzy získaných dat a informací.

Hlavním zdrojem budou analyzovaná data a informace budou pocházet zejména z knih, odborných publikací a elektronických zdrojů. Avšak za klíčové prameny pro tuto bakalářskou práci považují zejména cizojazyčné výroční zprávy a materiály, které bývají poskytnuty mezinárodními organizacemi, které se zabývají problematikou uprchlictví a působí v uprchlickém táboře Dadaab. Vzhledem k tomu, že literatura k

tomuto tématu v českém jazyce prakticky neexistuje, bylo nutné čerpat většinu informací ze zdrojů v anglickém jazyce.

TEORETICKÁ ČÁST

3 Teorie migrace a integrace

3.1 Definice uprchlíka

Definice uprchlíka vychází z Úmluvy o právním postavení uprchlíka, která byla podepsána v Ženevě (Ženevská úmluva) roku 1951 jako reakce na události za druhé světové války, aby vyřešila situaci válečných uprchlíků v Evropě. Úmluva se v prvních letech své existence zabývala pouze problematikou evropských uprchlíků. V roce 1967 byla Úmluva rozšířena a vznikl tzv. *Protokol týkající se právního postavení uprchlíků*, který rozšířil pole působnosti pro řešení problematiky uprchlíků. V roce 1969 vznikla *Konvence Organizace africké jednoty* jako reakce na dekolonizaci afrických států. Konvence se zabývá problematikou uprchlictví na africkém kontinentu (UNHCR, 2015a).

Úmluva definuje právní postavení uprchlíků a dle její definice je uprchlík osoba, která: *„se nachází mimo svou vlast a má oprávněné obavy před pronásledováním z důvodu rasových, náboženských nebo národnostních nebo z důvodu příslušnosti k určitým společenským vrstvám nebo i zastávání určitých politických názorů, je neschopna přijmout, nebo vzhledem ke shora uvedeným obavám, odmítá ochranu své vlasti; totéž platí pro osobu bez státní příslušnosti nacházející se mimo zemi svého dosavadního pobytu následkem shora zmíněných událostí, a která vzhledem ke shora uvedeným obavám se tam nechce nebo nemůže vrátit“* (UNHCR, 1951:2).

V Úmluvě je zakotveno, že uprchlíkovi by měla být zajištěna základní práva a jeho navrácení do země, kde mu hrozí nebezpečí, je bezprostředně vyloučeno. Jedná se o tzv. princip *non refoulement* = nevydání. Tento princip se nachází v článku 33 Úmluvy: *„Žádný smluvní stát nevyhostí jakýmkoliv způsobem nebo nevrátí uprchlíka na hranice země, ve kterých jeho život či osobní svoboda byly ohroženy na základě jeho rasy, náboženství, národnosti, příslušnosti k určité společenské vrstvě či politickému přesvědčení“* (UNHCR, 1951:12).

V dnešní době existuje několik podskupin, podle kterých se uprchlíci rozlišují. První z nich je rozlišení vnějšího a vnitřního uprchlíka, jejichž rozdíl spočívá v tom, zda překračují státní hranice nebo ne. Vnitřně přesídlená osoba (Internally Displaced Persons - dále jen IDPs) je označení pro vnitřního uprchlíka. Na rozdíl od uprchlíků nevyhledávají tzv. vnitřně přesídlené osoby ochranu za hranicemi, ale ve zdrojové zemi. Přestože mnohdy prchají ze stejných důvodů jako uprchlíci (ozbrojený konflikt, všeobecné násilí, porušování lidských práv), IDPs zůstávají pod právní ochranou své země, a to i za situace, kdy jsou právě orgány takové země důvodem útěku. IDPs nemohou být označeny jako uprchlíci z důvodu, který je zakotven v definici uprchlíka, kde jedna z podmínek je právě překročení státních hranic. Vzhledem k humanitárnímu zaměření Úřadu Vysokého komisaře OSN pro uprchlíky (dále jen UNHCR) je agentura stále častěji vyzývána k tomu, aby pomáhala také této specifické skupině vysídlených osob (UNHCR, 2014a).

Dále se uprchlíci rozlišují podle důvodu migrace. První z nich jsou ekonomičtí uprchlíci, kteří opustili svou zemi kvůli špatné hospodářské situaci. Druhou skupinou jsou političtí uprchlíci, kteří utekli kvůli represivnímu režimu ve své zemi. Dále pak váleční uprchlíci, jejichž země se nachází ve válečné situaci a poslední skupinou jsou environmentální uprchlíci, kteří jsou nuceni opustit své domovy z důvodu přírodních katastrof (OSN, 2015).

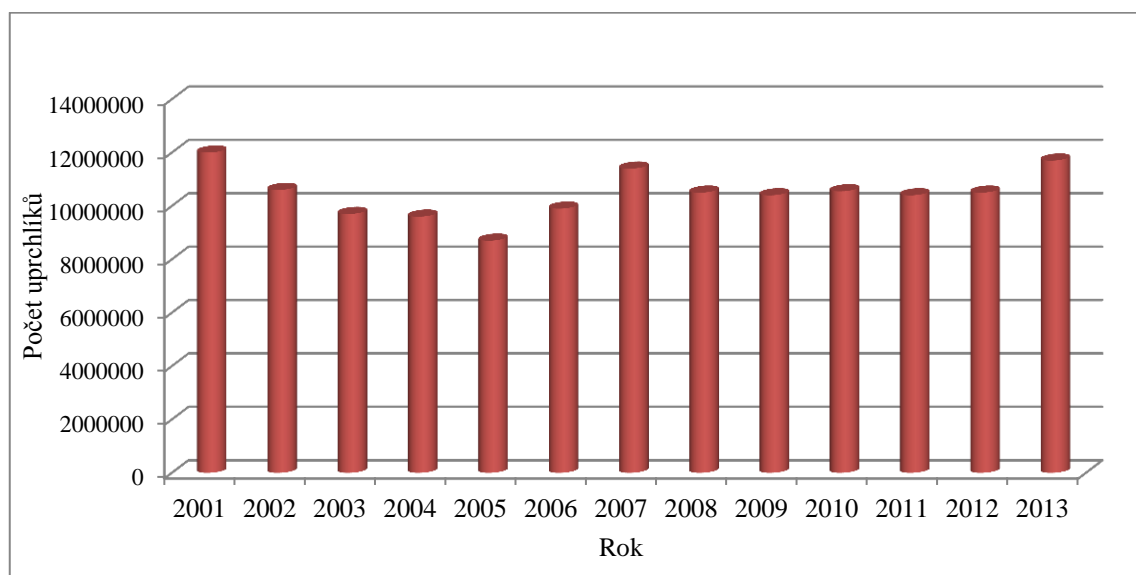
S uprchlíky je také spojen pojem *přesídlení* (angl. resettlement). Někteří uprchlíci se nemohou nebo nechtějí vrátit domů, protože by jim při návratu do zdrojové země hrozilo pokračující pronásledování. UNHCR pomáhá s přesídlením uprchlíků do třetí země, pokud uprchlíci žijí v nebezpečných podmínkách nebo mají specifické potřeby, které nelze naplnit v zemi, kde zažádali o azyl. Přesídlení do třetí země je jediné bezpečné a dlouhodobě udržitelné řešení. Země, do které jsou uprchlíci přesídleni, jim poskytne právní a fyzickou ochranu včetně přístupu k občanským, politickým, ekonomickým, sociálním a kulturním právům v rozsahu, v němž, je požívají její občané (UNHCR, 2014b).

Posledním rozlišením, které bude analyzováno, je délka pobytu mimo zdrojovou zemi. V tomto případě se jedná o tzv. krátkodobou a dlouhodobou uprchlickou migraci.

Krátkodobá uprchlická migrace je charakteristická tím, že je dočasná, kratší než 5 let a uprchlíci, kteří jsou nuceni opustit svou zemi například z důvodu konfliktu, se do své zdrojové země vrátí. Uprchlíci se většinou vrátí do své domovské země po ukončení konfliktu. UNHCR definuje dlouhodobou migraci, jako situaci kdy se uprchlík nachází v azylu 5 a více let (UNHCR, 2003). Jde hlavně o situace, kdy se uprchlíci nemohou vrátit do svých domovů, nemohou se ani adaptovat mezi místními, protože jim to stát nedovolí. Úroveň bezpečnosti a stability zdrojové země je velmi nízká, země se nacházejí v ozbrojeném konfliktu, nedokážou ochránit vlastní obyvatelstvo, nejsou schopné zajistit základní funkce, a kvůli těmto důvodům lidé prchají ze svých domovů. S delší dobou pobytu mimo zdrojovou zemi klesá i ochota uprchlíků vrátit se zpět.

3.1 Vývoj počtu uprchlíků v globalizovaném světě

Podkapitola je zaměřena na statistiku uprchlíků ve světě. Data jsou poskytovaná organizací UNHCR, která každoročně vydává statistické ročenky, jejichž obsahem bývá celoroční přehled o počtu uprchlíků, vnitřně přesídlených osob, žadatelů o azyl či status uprchlíka.

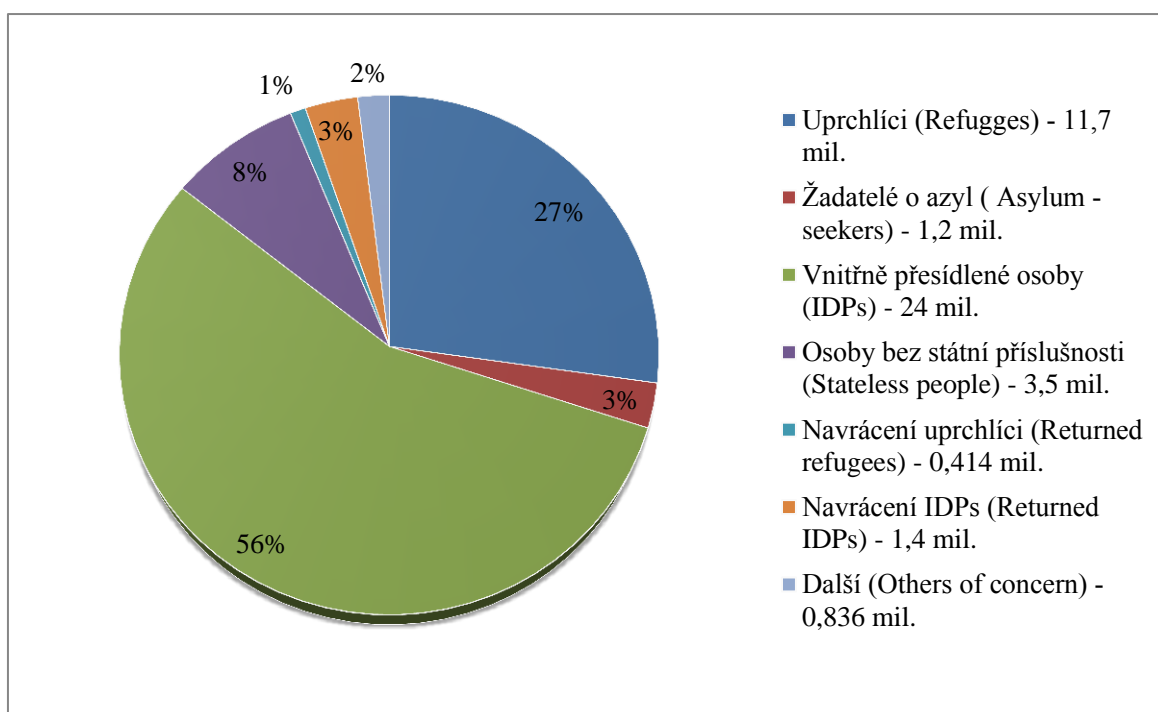


Obr. 1: Vývoj celosvětového počtu uprchlíků. Zdroj: UNHCR, 2011 - 2014 - vlastní zpracování.

Celkový počet uprchlíků, kteří opustili svou zemi, se již několik let pohybují okolo 10 milionů (obr. 1). Počet uprchlíků dosáhl vrcholu v roce 2001, poté klesl o 25 %, kdy

jeho výše činila 9 milionů v roce 2005. V roce 2006 se opět zvýšil počet uprchlíků kvůli špatné bezpečnostní situaci v Iráku (UNHCR, 2013).

Podle dostupných dat z konce roku 2013 bylo 51,2 milionů lidí donuceno odejít ze svých domovů kvůli pronásledování, konfliktu v zemi a porušování lidských práv. Počet osob je o šest milionů vyšší, než tomu bylo v roce 2012. Masivní nárůst byl především zapříčiněn válkou v Sýrii. UNHCR uvádí 7 kategorií, do kterých se člení osoby bez domova: uprchlíci, vnitřně přesídlené osoby, žadatelé o azyl, osoby bez státní příslušnosti, uprchlíci, kteří se vrátili a vnitřně přesídlené osoby, které se vrátily. Rozdělení dle kategorií je znázorněné v obrázku č. 2 (UNHCR, 2013).



Obr. 2: Podíl osob nacházejících se mimo svůj domov. Zdroj: UNHCR, 2013 - vlastní zpracování.

4 Dočasné ubytování a vznik uprchlických táborů

Vznik mimořádné události vyvolává migraci obyvatel mimo původní dislokace a reakcí světového společenství je úsilí při budování dočasných ubytovacích kapacit. Uprchlické tábory jsou zpravidla zřizované takovým způsobem, aby splňovaly základní lidské potřeby jen na krátkou dobu. Manuál Organizace spojených národů (dále jen OSN) o způsobu budování táborů uvádí, že se jedná o asistované osídlování. Tábory se liší ve velikosti, politickém charakteru a socio-ekonomické struktuře. I když jsou tábory budovány jako krátkodobá řešení, často se stávají pro uprchlíky útočištěm na delší časový úsek z důvodu přetrvávajícího konfliktu ve zdrojové zemi. Uprchlické tábory lze považovat jako efektivní krátkodobé řešení dočasného ubytování uprchlíků. Pokud je tábor považován za dočasný, není problém sehnat finance od sponzorů, které zajistí základní potřeby. Problém nastává v momentě, kdy se z tábora stane dlouhodobé řešení. Populace se neustále zvyšuje, zatímco participace dárců se v průběhu času sníží a klesají i finanční prostředky (Crisp, 2002).

Většina uprchlických táborů se potýká s hygienickými problémy, které vedou ke kontinuálnímu nárůstu infekčních onemocnění. Uprchlíci jsou v táboře odříznuti od zbytku světa, nemají soukromí, tábory jsou přelidněné, ohraničené a to vyvolává pocit, že jsou věznění.

Zda jsou uprchlické tábory vhodným nástrojem na ochranu uprchlíků, je otázkou, kterou se dnes nejvíce zabírají autoři specializující se na problematiku uprchlíků. Skutečnou otázkou by nemělo být, jestli mají existovat uprchlické tábory nebo ne, ale snažit se zabezpečit co nejlepší životní podmínky. Především v dnešní době, kdy se zpřísňuje politika hostitelských zemí vůči uprchlíkům (Crisp, 2002).

5 Demografie

Demografie je věda, která se nachází na rozhraní společenských a přírodních věd, má poměrně široký pohled na obyvatelstvo. Ve své podstatě se zabývá lidskou reprodukcí, ale je také propojena s dalšími vědními obory, které studují lidskou populaci z jiných stránek, což znamená, že se demografie snaží poskytnout komplexní informace o obyvatelstvu, které je předmětem společenského zájmu. Demografický vývoj významně ovlivňuje fungování společnosti. Bez znalosti počtu a struktury obyvatelstva nemůže dobře fungovat žádný územní celek, ať už je to region, stát, anebo okres (Vaňo a kol., 2003).

5.1 Struktura obyvatelstva

Nejzákladnějším zdrojem demografické analýzy je struktura obyvatelstva daného regionu. Zkoumání demografické struktury obyvatelstva vychází z třídění obyvatelstva, žijícího na určitém území v daném okamžiku, podle věku a pohlaví. Věková struktura obyvatelstva se vyjadřuje rozdělením celkového počtu obyvatelstva do jednoletých nebo víceletých (většinou pětiletých) skupin. Jinou možností je členění na předproduktivní věk (0-14 let), produktivní věk (15-54 let u žen, 15-59 let u mužů) a poproduktivní věk (60 a více let). Poslední možnost klasifikace obyvatelstva podle věku je členění na populaci dětskou (0-14 let), reprodukční (15-49 let) a postreprodukční (50 a více let). Změny ve struktuře obyvatelstva jsou graficky znázorňovány pomocí věkové pyramidy. Graf věkové pyramidy je tvořen dvěma histogramy, kde je na levé straně umístěn graf pro muže a na pravé straně graf pro ženy. Použitím polygonu četnosti místo plošného grafu získáme tzv. strom života. Struktura obyvatelstva podle pohlaví a věku je výsledkem demografických procesů probíhajících v minulosti a zároveň do značné míry určuje budoucí populační vývoj.

5.2 Věková pyramida

Věková pyramida patří mezi nejkompexnější nástroje na vyjádření demografické struktury. Podobu věkové pyramidy lze rozdělit do tří základních typů:

1. Progresivní typ populace, kde převládá dětská složka nad reprodukční a ta převažuje nad postreprodukční, která se vyznačuje vysokou intenzitou úmrtnosti. Progresivní typ pyramidy je typický pro rozvojové země.
2. Stacionární typ populace, kde je dětská složka na stejné úrovni jako reprodukční složka. Zvyšuje se podíl obyvatelstva v postreprodukčním věku.
3. Regresivní typ populace, kde má postreprodukční složka převahu nad dětskou složkou. V tomto případě dochází ke stárnutí populace. Regresivní typ populace je typický pro vyspělé země (Vaňo a kol., 2003).

6 Bezpečnost

„Bezpečnost v nejobecnějším rámci znamená stav, v němž neexistují hrozby pro referenční objekt, případně je zásadně eliminována rizikovost těchto hrozeb“ (Smolík, Šmída a kol., 2010:10). Eichler (2006) charakterizuje bezpečnost jako pomíjivý pojem. Jedná se o pojem, který je těžce změřitelný, postižitelný a nelze ho vyčíslit.

Ministerstvo vnitra České republiky definuje bezpečnost jako: *„stav, kdy je systém schopen odolávat známým a předvídatelným vnějším a vnitřním hrozbám, které mohou negativně působit proti jednotlivým prvkům (případně celému systému) tak, aby byla zachována struktura systému, jeho stabilita, spolehlivost a chování v souladu s cílovostí. Je to tedy míra stability systému a jeho primární a sekundární adaptace“* (Ministerstvo vnitra ČR, 2015).

V té nejobecnější rovině je bezpečnost jako taková definována dvěma způsoby - negativně a pozitivně. Negativní vymezení nám říká, že jde o absenci omezení či nepřítomnosti odporu nebo vážnějších překážek pohybu. Jde tedy o nepřítomnost či neexistenci hrozby. Pozitivní bezpečnost se vztahuje ke konkrétnímu člověku, státu či věci. Lze ji upevňovat pomocí opatření, díky kterým je hrozba zcela eliminována, nebo alespoň minimalizována (Eichler, 2006). Při bližším prozkoumání lze bezpečnost rozlišit na vnitřní a vnější. Vnitřní bezpečnost je definována jako: *„stav, kdy jsou na nejnižší možnou míru eliminovány hrozby ohrožující stát a jeho zájmy zevnitř a kdy je tento stát k eliminaci stávajících i potenciálních vnitřních hrozeb efektivně vybaven a k*

ni ochoten. Je to rovněž souhrn vnitřních bezpečnostních podmínek a legislativních norem a opatření, kterými stát zajišťuje demokracii, ekonomickou prosperitu a bezpečnost občanů, a jimiž stanoví a prosazuje normy morálky a společenského vědomí“ (Mareš, 2002:18) Vnější bezpečnost je charakterizována jako: „stav, kdy jsou na nejnižší možnou míru eliminovány hrozby zvnějšku pro objekt (zpravidla národní stát, popř. mezinárodní organizaci) a jeho zájmy a tento objekt je k eliminaci stávajících i potenciálních vnějších hrozeb efektivně vybaven a ochoten“ (Mareš, 2002:18).

V posledních letech je tradiční vojenská bezpečnost na ústupu a vznikají nové nevojenské dimenze bezpečnosti - politická, ekonomická, environmentální, sociální a potravinová.

- *Politická bezpečnost*, která zajišťuje suverenitu států a jejich vnitřní a vnější legitimitu. Hlavním referenčním objektem je stát, roli činitele bezpečnostní politiky sehrávají vlády.

- *Ekonomická bezpečnost* se zabývá ekonomickými zájmy států a mezinárodních ekonomických a obchodních uskupení (Evropská Unie, Severoamerická dohoda o volném obchodu). Vymezuje se vůči nezáměrným hrozbám, jako jsou ekonomické či měnové krize, destabilizace trhů.

- *Environmentální bezpečnost* se zajímá o životní prostředí, které může ovlivnit bezpečnost státu, regionu nebo jiného objektu (desertifikace, znečištění vody, změny globálního klimatu).

- *Sociální bezpečnost* je vymezována ve vztahu k tzv. měkkým hrozbám, jako např. migrace obyvatelstva (EICHLER, 2006). Dalším typem bezpečnosti je potravinová, která bude stěžejní pro tuto práci a bude více popsána v následující kapitole.

6.1 Potravinová bezpečnost

Koncept potravinové bezpečnosti se vyvíjel od původního pojmu, který kladl důraz na dostupnost potravy, přes důraz na přístup k potravinám až k dnešní definici, zdůrazňující čtyři dimenze potravinové bezpečnosti: dostupnost potravin, přístup k potravinám, využití potravy a stabilita přístupu. Definice byla přijata na Světovém potravinovém summitu v roce 1996 v Římě: „*Potravinová bezpečnost je zaručena tehdy, pokud za všech okolností mají všichni lidé ekonomický, sociální a fyzický přístup k dostatečnému množství bezpečných a výživných potravin postačujících k pokrytí potřeb jejich výživy a stravovacích preferencí tak, aby mohli vést aktivní a zdravý život*“ (Prášková, 2013:6). Udává se, že pro dosažení tohoto ideálního stavu je minimální nutný přísun 2100 kilokalorií na den. Pokud denní dávka potravin obsahuje méně než 1800 kilokalorií, je již potravinová bezpečnost narušena (Klápalová, 2012).

6.2 Pilíře potravinové bezpečnosti

Světová zdravotnická organizace (WHO) je potravinová bezpečnost závislá na čtyřech pilířích, kterými jsou:

1. Dostupnost potravin (Food availability) – člověku jsou potraviny dostupné v dostatečném množství. Zajištění potravin je především úlohou státu. Dostupnost potravin lze sledovat pomocí tzv. průměrného adekvátního dietetického energetického příjmu (*Average dietary energy supply adequacy*), který udává v jakém podílu je aktuální energetický příjem vůči standardnímu.

2. Přístup k potravě (Food access) – lidé mají dostatečné prostředky k získání vhodných potravin.

3. Využití potravy (Food utilization) – člověk má dostatečné znalosti, aby správně nakládal s potravinami.

4. Stabilita přístupu (Stability of access) – přístup bez rizika ztráty potravy. Člověk se nachází ve stavu potravinové bezpečnosti, tzn., nehladoví (WHO, 2014).

6.3 Právo na potraviny

Naplňování potravinové bezpečnosti je nejčastěji spojováno s právem na potraviny. To je zakotvené již v článku 25 Všeobecné deklarace lidských práv (1948), který říká, že: *„každý má právo na takovou životní úroveň, která by byla s to zajistit jeho zdraví a blahobyt i zdraví a blahobyt jeho rodiny, počítajíc v to zejména výživu, šatstvo, byt a lékařskou péči, jakož i nezbytná sociální opatření“* (Prášková, 2011). Dále pak v článku číslo 11 Mezinárodního paktu o ekonomických, sociálních a kulturních právech a dokumentu Ekonomické a sociální rady OSN. Jeho prosazení neznamena povinnost zásobovat hladovějící potravinami, ale zajistit jim takové podmínky, aby si mohli potraviny buď sami vypěstovat, nebo obstarat na trhu. Snížení extrémní chudoby a hladu se navíc stalo prvním Rozvojovým cílem tisíciletí.

Státy musí právo:

- Respektovat - státy nesmí svévolně bránit lidem v přístupu k potravinám.
- Chránit - státy by měly přijmout opatření, aby zajistily, že podniky či jednotlivci nebudou jiným odepírat jejich přístupu k přiměřené výživě.
- Naplňovat (usnadnit a zajistit) - vlády se musí aktivně zapojit do činností, které mají posílit přístup lidí ke zdrojům a prostředkům k zajištění jejich živobytí, včetně bezpečnosti potravin (Prášková, 2011).

7 Úroveň příjmu potravy

Úroveň příjmu potravy (*Food Consumption Score* – dále jen FCS) je indikátorem bezpečnosti potravin pro domácnosti založený na frekvenci příjmu různých skupin potravin (viz tabulka č. 1). Úroveň příjmu potravin je založena na dietní rozmanitosti, frekventovanosti potravin (dostupnosti potravin v domácnosti) a nutriční důležitosti různých skupin potravin.

Tab. 1: Skupiny potravin

	POTRAVINY	SKUPINY POTRAVIN	VÁHA (HODNOTA)
1	Kukuřice, rýže, čirok, proso a další obiloviny	Základní potraviny (Main staple)	2
	Maniok, brambory, sladké brambory		
2	Fazole, hrášek, burské oříšky, kešu oříšky	Luštěniny (Pulses)	3
3	Zelenina	Zelenina (Vegetable)	1
4	Ovoce	Ovoce (Fruit)	1
5	Drůbež, hovězí a vepřové maso, ryby, vejce	Maso a ryby (Meat and Fish)	4
6	Jogurty a další mléčné výrobky	Mléko (Milk)	4
7	Cukr a med	Cukry (Sugar)	0,5
8	Oleje, tuky a máslo	Tuky (Oil)	0,5
9	Koření, čaj, káva, sůl	Dochucovadla (Condiments)	0

Zdroj: WFP, 2008 - vlastní zpracování.

FCS je počítáno po dobu 7 dnů na základě výše uvedených skupin potravin. Různé váhy (hodnoty), v rozmezí 0,5 až 4, se používají pro skupiny potravin podle jejich hustoty živin. FCS se vypočítá vynásobením frekvence a váhy pro každou skupinu potravin, výsledkem je pak součet všech násobků v rovnici.

$$FCS = a_{\text{základní potraviny}} \times \text{základní potraviny} + a_{\text{luštěniny}} \times \text{luštěniny} + a_{\text{zelenina}} \times \text{zelenina} + a_{\text{ovoce}} \times \text{ovoce} + a_{\text{maso}} \times \text{maso} + a_{\text{cukry}} \times \text{cukry} + a_{\text{mléčné výrobky}} \times \text{mléčné výrobky} + a_{\text{tuky}} \times \text{tuky}$$

Pomocí výsledku lze určit, v jaké situaci se domácnosti nacházejí. Existují tři skupiny, které se dělí podle vypočítané úrovně spotřeby potravin (viz tabulka č. 2) (WFP, 2008).

Tab. 2: Hodnoty příjmu potravin

PRAHOVÉ HODNOTY	ÚROVEŇ
0 - 21	Nedostatečný příjem potravin
21,5 - 35	Hraniční příjem potravin
>35	Přijatelný příjem potravin

Zdroj: WFP, 2008 - vlastní zpracování.

8 Trvalá řešení

Trvalým řešením uprchlictví se rozumí „proces, pomocí něhož se uprchlíci reintegrují zpět do vlastní společnosti či se integrují do společnosti nové. S pomocí trvalých řešení se jim dostane národní ochrany a budou mít přístup k základním právům zahrnujícím legální status a přiměřený stupeň fyzických a socioekonomických záruk alespoň v té míře, jaké se dostává místní populaci“ (Ambroso, 2011:12). V souvislosti s trvalými řešeními UNHCR vytvořilo program „4R“ - repatriace, reintegrace, rekonstrukce a rehabilitace. Program se snaží spojit všechny čtyři procesy v jeden a zajistit bezpečné podmínky pro trvalý návrat uprchlíků. Největší roli při těchto procesech hraje spolupráce vlád s rozvojovými a humanitárními organizacemi (UNHCR, 2004).

8.1 Proces reintegrace

Za posledních deset let se 15 milionů uprchlíků a vnitřně přesídlených osob (IDPs) vrátilo do svých zdrojových zemí, kde ozbrojené konflikty skončily. Devastace v těchto oblastech je obvykle tak velká, že navrátilci si jen velmi obtížně zřídí nové živobytí a přístup k základním potřebám. V těchto souvislostech, absence podpory pro obnovu a rozvoj iniciativ, může bránit procesu budování stability a bezpečnosti, a zvýšit potenciál pro nové formy sociální a politické krize. Je nutné odvrátit takové scénáře, protože

úspěšný návrat a reintegrace uprchlíků je jediným řešením, jak zabezpečit standardní úroveň životních potřeb zpět ve zdrojové zemi. Reintegrace je proces zahrnující postupné vytváření podmínek, které umožňují uprchlíkům a jejich komunitám uplatňovat svá sociální, ekonomická, občanská, politická a kulturní práva, a na tomto základě jim zajistit klidný, produktivní a důstojný život. Hlavním cílem procesu reintegrace je odstranění všech rozdílů, které odlišují navracející se osoby od jejich komunit. Ochota a schopnost státu znovu přijmout odpovědnost za práva a blaho svých občanů určí, jak udržitelná reintegrace bude v dlouhodobém horizontu. Zavedení účinných a spravedlivých soudních řízení a právního státu je rovněž nezbytné pro udržitelnost procesu, stejně jako pro iniciativu, podnikavost a houževnatost navrátilců a jejich komunit nastolit změny nezbytné pro produktivní život (UNHCR, 2014c).

Proces reintegrace má čtyři aspekty:

1. Právní - zaručení právní podpory pro vlastnictví majetku, pozemků a bydlení;
2. Politický - stabilní vláda; plná účast na politických procesech (volby), rovnost pohlaví ve všech aspektech politického života; svoboda projevu; ochrana před pronásledováním;
3. Ekonomický - přístup k výrobním zdrojům (půda);
4. Sociální - přístup ke službám, bezpečnost (UNHCR, 2014c).

V cestě úspěšnému procesu reintegrace stojí mnoho překážek. Navrátilci se často vracejí do oblastí, které jsou postiženy chronickou chudobou a nestabilitou. Za takových okolností, proces reintegrace může být pomalý, zvláště když se uprchlíci a vnitřně přesídlené osoby vracejí do zdrojové země ve velkém počtu a v krátkém čase, a jsou vystaveni konkurenčnímu boji o omezené zdroje a veřejné služby. K úspěšné reintegraci může dojít pouze prostřednictvím partnerství a spolupráce mezi státy. Státy přebírají odpovědnost za reintegraci vracejících se uprchlíků a vnitřně přesídlených osob. Partnerství s humanitárními a rozvojovými organizacemi, dárci, místními komunitami mají zásadní význam pro reintegraci. Hlavní roli v procesu reintegrace uprchlíku hraje UNHCR. UNHCR považuje svoji práci v oblasti návratu a opětovného začlenění za

způsob, jak přispět k budování míru v post-konfliktních situacích. Úřad uznává, že vytvoření podmínek stability vedoucích k dobrovolnému, bezpečnému, důstojnému a udržitelnému návratu zásadně souvisí s procesy politického vývoje, které jsou mimo mandát a kapacitu UNHCR. Podpora UNHCR v procesu reintegrace je humanitární povahy, jejímž cílem je podporovat počáteční pomoc při návratu uprchlíků do zdrojových zemí. Reintegrační činnost UNHCR vytváří podmínky pro uprchlíky, které jim umožní začít žít produktivní život, když to umožňuje situace v zemi. Usiluje o vytvoření bezpečného živobytí, podporu místních iniciativ a především zajištění ochrany. V mnoha zemích vzpamatovávajících se z dlouhotrvajícího konfliktu, aktivity, jako je výstavba silnic, škol, zdravotních středisek, přístup k pitné vodě, jsou zásadní pro proces reintegrace (UNHCR, 2008).

ANALYTICKÁ ČÁST

9 Vznik uprchlického tábora Dadaab

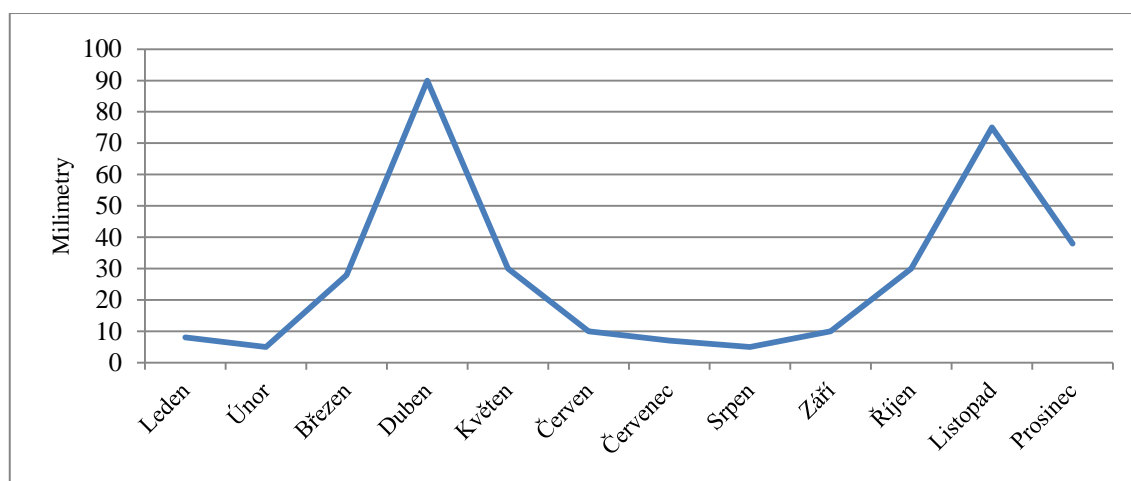
Největší uprchlický tábor je situován přibližně sto kilometrů od somálsko-keňské hranice (obr. 3). Severovýchodní keňské město Dadaab je domovem největší světové populace uprchlíků.

Obr. 3: Geografická poloha tábora Dadaab



Zdroj: *bbc.news.com*

Oblast Dadaab je obklopena semiaridní pouští s řídkou vegetací bez povrchové vody. Oblast zažívá časté výkyvy počasí, od horkého klimatu v období sucha k rozsáhlým záplavám v období dešťů (obr. 4), které nastávají dvakrát ročně - od dubna do června a od října do prosince.



Obr. 4: Průměrný roční úhrn srážek. Zdroj: vlastní úprava podle *climate-data.org*, 2015.

Nepříznivé klimatické podmínky vytvářejí riskantní situaci pro uprchlíky, následkem kterých nemají dostatek dostupných zdrojů, jako je orná půda, palivové dříví a pitná voda. Před založením tábora byla oblast využívána kočovnými pastevcí (ACF International, 2012).

Tábor Dadaab byl založen v roce 1991. Předpokládaná kapacita tábora měla poskytnout dočasné ubytování pro 90 000 somálských uprchlíků, kteří hledali útočiště po politických změnách ve zdrojové zemi (Aronson, 2011). Za dvacet let od založení tábora se situace v Somálsku nepodařila vyřešit, a tábor, který původně sloužil pro 90 000 lidí, nyní čtyřnásobně převyšuje svoji kapacitu. Uprchlíkový komplex Dadaab, který se rozkládá na 50 čtverečních kilometrech, se v současné době skládá z pěti táborů (viz příloha 1): Dagahaley, Hagadera, Ifo1, Ifo 2 a Kambios (Kamau, 2013). Tábor Ifo 2 se stal součástí komplexu v roce 2011 a na schválení od keňské vlády čekal čtyři roky. Tábor Kambios, který v současnosti ubytovává více jak 20 000 uprchlíků, byl otevřen v roce 2012, ale bez oficiálního schválení keňské vlády. Důsledkem neoficiálního provozu je skutečnost, že tábor nedisponuje policejními složkami (CSIS, 2012).

V současnosti žije v táboře 356 014 uprchlíků, z nichž největší část tvoří somálští uprchlíci (97,5%), kterých se zde nachází 339 050 (UNHCR, 2015d). To je důsledek vleklé krize v Somálsku, která přinutila mnoho Somálců odejít do Keni. V táboře jsou zastoupeny i jiné národnosti než Somálci. Nacházejí se zde uprchlíci Etiopie, Konga, Rwandy, Burundi a Libérie (Kamau, 2013).

V roce 2007, tábor Dadaab zažil další nárůst obyvatel, který za necelé dva roky zdvojnásobil populaci v táboře. UNHCR i nadále přijímá nově příchozí, i když kapacita táborů je zcela přetížena. Další vlna uprchlíků přišla v roce 2011, kdy Somálsko postihlo sucho a v důsledku toho region zasáhl hladomor¹. V té době přicházelo do tábora denně 1000 lidí. UNHCR uvádí, že během tří měsíců (červen - srpen) se zvýšila populace v táboře přibližně o 100 000 uprchlíků. Od roku 2011 do současnosti stále

¹ Hladomor je oficiálně definován jako situace, kdy dva dospělí nebo čtyři děti z deseti tisíc lidí umírají každý den kvůli nedostatku jídla. Dále je definován jako situace, kdy více jak 30 % dětí trpí podvýživou (Prášková, 2011).

migrují obyvatelé do tábora ze sousedních zemí, které jsou stále sužovány nepříznivou situací a nejsou schopny pro své obyvatele zajistit bezpečný život.

9.1 Životní podmínky v táboře

Situace v uprchlickém komplexu je velice složitá. Komplex se nachází v zátopové oblasti, která způsobuje, že jsou tábory nepřístupné především v období dešťů a stávají se nedostupné pro humanitární pomoc. Uprchlíci bojují především s nedostatkem vody. OSN vytvořila standardy na potravinovou pomoc, která předpokládá, že uprchlíci přijímají 13 litrů vody za den. Ovšem realita je jiná. UNHCR uvádí, že 50 % uprchlíků dostává méně než 13 litrů a 10 % uprchlíky méně než 6 litrů a nově příchozí bojují o přežití s méně než 3 litry na den. V padesátistupňovém vedru si s ní musejí vystačit na pití, vaření i pro osobní hygienu. Absolutní potřebné minimum je 20 litrů. V táboře se celkem nachází 16 vrtů a 800 vodovodních uzávěrů, i přesto obyvatele tábora trápí nedostatek vody. UNHCR provedlo průzkum, díky kterému se zjistilo, že pod táborem se nachází zásoby vody, které by se mohly využívat (Living Testimony Organization, 2010).

Tábory mají pouze 36 000 latrín, které jsou dostupné pouze 43 % uprchlíků. Obecně jsou latríny v dezolátním stavu a často nepoužitelné. V táboře jsou porušovány hygienické normy, především nakládání s odpady je znepokojující, přibližně 150 tun odpadků je nahromaděno všude po táboře. Odpad není ničím kryt a nachází se v blízkosti úkrytů uprchlíků. Takto nahromaděné odpadky představují riziko hlavně v období sucha, kdy může dojít k samovolnému vzplanutí (Living Testimony Organization, 2010).

Z důvodu přelidnění neexistují v táboře pozemky, na kterých by se mohli uprchlíci usazovat. Poslední nevyužitý pozemek v táboře Dadaab byl přidělen v srpnu 2008, a od té doby, nově příchozí museli hledat neobsazený prostor, ve kterém by si postavili obydlí. Okrajové části tábora neposkytují přístup k vodě a hygienickým zařízením. Oblast, kde se ubytovávají, je náchylná k zaplavení. Nově příchozí si staví provizorní přístřešky pomocí klacků či kusů hadrů, které jsou snadno odplaveny silnými dešti, nebo se uchylují k životu pod stromy či keři.

V každém z táborů se nachází jedna nemocnice a pět zdravotnických stanovišť. Průměrně je jedno zdravotní zařízení a dva doktoři na každých 17 000 uprchlíků. Mezi hlavní příčiny úmrtí patří průjmová onemocnění, dehydratace, infekce dýchacích cest a malárie. Mezi hlavní příčiny průjmu patří závadná voda, špatná strava a hygiena (Living Testimony Organization, 2010).

Poté, co Keňa zavřela v roce 2007 hranice z bezpečnostních důvodů a zhoršujících se podmínek v Somálsku, donutila i UNHCR uzavřít registrační centrum v Liboi. Proces registrace umožňuje nejen sběr základních demografických údajů, ale umožňuje nevládním organizacím identifikovat děti bez doprovodu a další zranitelné skupiny obyvatel, poskytnout zdravotní vyšetření, a zajistit, aby všechny děti uprchlíků měly základní očkování. Uprchlíci bez registrace žádnou z těchto služeb nepřijímají. Když se uprchlíci dostanou do tábora jediné, co dostanou je karta s potravinovými dávkami, na které musejí čekat až 5 dní. Navíc neregistrovaní uprchlíci nejsou pod ochranou UNHCR a technicky vzato jsou ilegální přistěhovalci podléhající zatčení a vyhoštění. Kvůli neregistrovaným uprchlíkům dochází také k nárůstu přenosných nemocí, jelikož nejsou očkováni. Špatná úroveň bezpečnosti v táborech donutila UNHCR a jeho partnery omezit humanitární asistenci pouze na poskytování jídla, vody a ošetřování naléhavých zdravotních případů (CSIS, 2012).

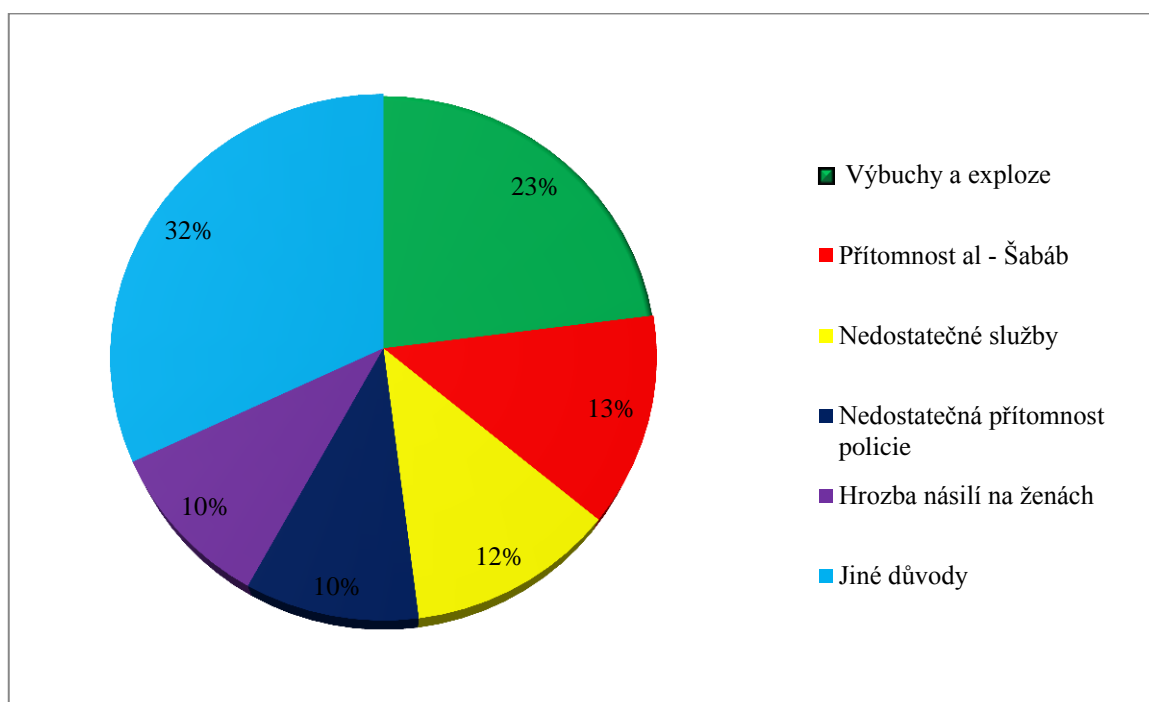
9.2 Bezpečnost v tábore

Zajištění bezpečnosti v táboře Dadaab bylo velkou výzvou již od samotného počátku, kdy zde docházelo k lupičství, sexuálnímu násilí a útokům na humanitární pracovníky. Obyvatelé museli čelit vzrůstajícímu napětí mezi uprchlíky a místní komunitou. Vzrostl také počet případů, kdy došlo ke znásilnění žen, které sbíraly dříví v oblasti okolo tábora. Rovněž vzrostl i počet případů, kdy byly ženy sexuálně zneužity policejními složkami. Policie zároveň velmi často používá násilí přímo proti uprchlíkům a razie do jejich příbytků je zde na denním pořádku (Refugee Consortium of Kenya, 2012).

Zhoršující se bezpečnost v táboře je výsledkem vzájemně propojených incidentů z roku 2011. Během roku 2011 došlo k unesení několika humanitárních pracovníků. Bezpečnostní situace pro nevládní organizace a agentury OSN se radikálně změnila v

důsledku tohoto únosu a měla vážné dopady na poskytování služeb v táborech v následujících měsících. Zhoršení situace napomohl velký příliv uprchlíků a také nárůst členů teroristické organizace al-Šabáb v táboře.

Průzkum ukázal, že 56 % z celkové populace se necítí v táboře bezpečně (obr. 5). Tábor Ifo byl označen za nejbezpečnější, naopak Ifo 2 a Hagadera byly označeny jako nejméně bezpečné. Ifo II se potýká s nejvíce případy zneužívání, které je páčáno samotnou policií (Heritage Institute, 2013).



Obr. 5: Důvody pocitu nebezpečí v táboře. Zdroj: Refugee Consortium of Kenya, 2012 - vlastní zpracování.

V táborech také velmi často dochází k výbuchům. Ke třem masivním výbuchům došlo během prosince 2011, které usmrtily desítky policistů. Útoky byly doprovázeny brutálními zákroky policistů proti místním uprchlíkům, kteří v mnoha případech museli vyhledat lékařskou pomoc. Ke granátovým a bombovým útokům došlo také v průběhu roku 2012 a 2013. I přes určité zlepšení situace a snížení počtu vážných incidentů v roce 2013, je bezpečnostní situace pro uprchlíky stále velmi nestabilní (HRW, 2013).

10 Bezpečnost v Keni

10.1 Politika Keni vůči uprchlíkům

Refugee Consortium of Kenya (dále jen RCK) vzniklo v roce 1998 jako právní pomoc a podpora pro uprchlíky. RCK naléhalo na vládu, aby zaopatřila uprchlíkům ochranu před zhoršující se situací v táborech. Po patnácti letech úsilí, vláda konečně v roce 2006 vydala zákon o uprchlících (*Refugee Act*), který zajišťoval ochranu uprchlíků. Zákon klasifikuje uprchlíky do dvou skupin, statutární uprchlíky a evidentní uprchlíky, a stanovuje podmínky pro vyloučení a odnětí statutu uprchlíka. To se týká těch, kteří spáchali zločiny buď v zahraničí, nebo přímo v Keni, mají dvojí státní občanství a jsou schopni si hledat útočiště ve zdrojové zemi. Zákon o uprchlících také stanovil speciální oddělení pro uprchlické záležitosti (Department of Refugees Affairs - dále jen DRA), které má odpovědnost za správu, koordinaci a řízení záležitostí týkající se uprchlíků. Jeho funkce zahrnuje vypracovávání politik, podporu trvalých řešení, koordinaci mezinárodní pomoci, přijímání a zpracování žádostí o status uprchlíka, vydávání průkazů totožnosti a cestovních dokladů. Zákon také stanovuje parametry pro udělení statusu uprchlíka. Podle parametrů v keňském zákoně je uprchlíkem osoba, která je bez státní příslušnosti, nacházející se mimo zemi svého bydliště a není schopna se vrátit do své zdrojové země kvůli strachu z pronásledování, nebo se nechce vrátit z důvodu špatných bezpečnostních podmínek ve zdrojové zemi (*Refugee Act, 2006*). Po vstupu do Keni jsou uprchlíci povinni přihlásit se na oddělení pro uprchlické záležitosti. Jejich údaje jsou následně zaznamenány a jsou vydávány s certifikátem o azyl, který jim zajišťuje ochranu před zatčením. Pokud je uprchlíkovi udělen status může zůstat v Keni, dokud nebude bezpečné se navrátit do země původu nebo se přesunout do třetí země. Je-li uprchlíkovi odepřen status, může se odvolat až k vrchnímu soudu. Pokud je odmítnut musí opustit Keňu nejpozději do 90 dnů (Mwalimu, 2013).

Navzdory vysokému přílivu uprchlíků v zemi, Keňa zastává politiku otevřených dveří a umožňuje uprchlíkům volný pohyb v zemi. Je to politika, která se vyznačuje, liberálním přijímáním uprchlíků, kterým jsou uděleny socio-ekonomická práva a jsou repatriováni pouze do zdrojových zemí, když jsou k tomu příznivé podmínky. Díky tomu je mnoha migrantům přiznán status uprchlíka bez kontroly, kterou by jinak museli podstoupit.

Tento přístup ovšem začal ohrožovat Keňu poté, co v zemi začala operovat teroristická organizace al-Šabáb a svoboda pohybu musela být omezena. V roce 2007 keňská vláda uzavřela keňsko-somálskou hranici, aby zabránila dalšímu přílivu uprchlíků (Mwalimu, 2013). Jednalo se o reakci na sílící konflikt a nestabilitu v Somálsku způsobenou vznikem Svazem islámských soudů (Islamic Courts Union) a příchodem etiopských vojáků do Mogadiša v roce 2006 (Refugee Consortium of Kenya, 2012).

Vláda také začala vyhostovat uprchlíky z Keni, což bylo v rozporu s Úmluvou z roku 1969, která zakazuje nedobrovolné navrácení uprchlíků. Bez ohledu na uzavření hranice, více než 100 000 uprchlíků přišlo do Keni v roce 2007. V důsledku pasivity vlády se zhoršily podmínky pro uprchlíky v Keni. Nedostatek základních služeb v táborech přispěl k podvýživě, nemocem a nedůvěře vůči vládě a mezinárodnímu společenství. Politika Keni vůči uprchlíkům, zejména ze Somálska, byla ovlivněna v průběhu roku 2013 klesající veřejnou podporou po sérii teroristických incidentů a keňská vláda začala označovat uprchlíky jako hrozbu pro národní bezpečnost. V návaznosti na útok keňské armády proti al-Šabáb v Somálsku v roce 2011, keňské úřady začaly plánovat repatriaci somálských uprchlíků. 10. listopadu 2013 byla Keňou, Somálskem a UNHCR podepsaná *Tripartite Agreement*, která uvádí praktické a právní postupy pro dobrovolný návrat stovek tisíc uprchlíků do Somálska (Sa'Da, Bianchi, 2014).

10.2 Bezpečnost v pohraniční oblasti

Keňa leží v „nezáviděníhodné zeměpisné poloze“, protože sdílí hranice s pěti zeměmi, z nichž čtyři procházejí vnitřními konflikty, které se zasloužily o vytvoření vysokého počtu uprchlíků a žadatelů o azyl v Keni (Wright, 2010).

Keňsko-somálská hranice je dlouhá 682 kilometrů. Keňsko-somálská hraniční oblast je ohraničena dvěma trvale tekoucími řekami, řekou Tana v Keni (na západě) a Džuba v jižním Somálsku (na východě). Hranice se potýká s proměnlivým klimatem. Dochází zde k častým přírodním katastrofám, buď je oblast zaplavená v období dešťů, nebo se potýká se suchem, které způsobuje další katastrofy. Hranice, sama o sobě není nijak založena na jakékoli zeměpisné nebo socio-ekonomické hranici; je v podstatě „linií

v písku“, která pochází z dob koloniální smlouvy (smlouvu v Londýně v roce 1924), v níž Britové získali území od řeky Džuby k hranicím Itálie, v rámci dohody zaručující spojení Itálie během první světové války (Menkhaus, 2005).

K nejdůležitější a dramatické změně na straně somálské hranice došlo v lednu 1991, s pádem režimu Muhammada Siad Barreho a následného zhroutilí somálského státu. Dopad na hraniční oblast byla okamžitá a katastrofální, zejména v prvních dvou letech občanské války a hladomoru. Od roku 1991 až do současnosti se podél hranice udála celá řada klanových konfliktů na území obou států. Konflikty byly způsobeny příchodem nového obyvatelstva, narušením fungujícího řádu společnosti a obavami etnických skupin, které se s příchodem nového obyvatelstva staly minoritami. Přelévání hrozeb ze Somálska bylo hlavní hnací silou konfliktu v příhraničních oblastech, produkující destabilizující toky uprchlíků, pašování zbraní, lupičství, válčení a klanového napětí. Ovšem Somálsko není jediným zdrojem nejistoty v severní Keni. Některé keňské státní subjekty byly zdrojem konfliktu místo toho, aby sloužily jako prevence. Vládní úředníci údajně podněcují etnické napětí ve snaze získat církevní a politický zisk (Mwalimu, 2013).

Vysoký příliv uprchlíků do Severovýchodní provincie v posledních letech narušil stabilitu a etnickou rovnováhu. S přílivem uprchlíků došlo ke změně etnické a klanové demografie v oblasti, zvýšení tlaků uvnitř společnosti a k napětí mezi jednotlivými skupinami v rámci práv na pastviny a studny.

V oblasti také působí teroristické organizace. Nepřístupný terén na pomezí keňsko-somálské hranice je strategické místo pro úkryt teroristických skupin. Somálská islamistická skupina *Al-Ittihad al-Islamiyya* využívá okolí řeky Džuby jako bezpečné útočiště. Členové teroristické organizace al-Káidy působí v severní pobřežní oblasti Keni a odtud putují do Somálska (Menkhaus, 2005).

Podle údajů z Global Terrorism Database (dále jen GTD) od roku 1991 do roku 2010 bylo provedeno v Keni celkem třináct útoků prokazatelně spojených se somálskými teroristy. Deset z nich provedl al-Šabáb, tři al-Kájda ve spolupráci se somálskými radikály. Kromě teroristických útoků dochází v Keni i k únosům a vraždám. Během

posledního roku se intenzita únosů velmi zvýšila. Cílem únosců jsou západní turisté, humanitární pracovníci a novináři. Je zřejmé, že somálští teroristé jsou na území Keni velmi aktivní. Jedná se nejen o teroristické útoky, ale i o únosy, které bývají spojené s vydíráním nebo vraždou. Přítomnost a působení somálských teroristů v Keni je umožněna především propustnými hranicemi, které padlý stát není schopen kontrolovat a Keňa sama na to nemá potřebné kapacity (Bureš, 2013).

11 Demografický vývoj

Od svého založení v roce 1991, je uprchlický tábor Dadaab na severovýchodě Keni domovem pro tisíce somálských, etiopských, súdánských a dalších uprchlíků. Vzhledem k nedostupnosti dat je kapitola omezena pouze na roky 2009 – 2014, protože oficiální stránky UNHCR poskytují data, co se týká počtu uprchlíků a jejich národnostního složení, dohledatelná pouze od roku 2009 do současnosti. Data k věkové struktuře jsou dohledatelná pouze od roku 2011 do současnosti. Při analýze věkové struktury jsou pro srovnání použita data z let 2011, 2013 a 2014.

11.1 Národnostní složení a věková struktura

Největší národnostní zastoupení zde mají Somálci, kteří tvoří okolo 98 % všech uprchlíků. Druhou nejpočetnější skupinou jsou uprchlíci z Etiopie, kteří přicházejí do tábora kvůli hladomoru způsobeného suchem v oblasti. Od roku 2012 vzrostl počet příchozích z Jižního Súdánu, v roce 2014 jejich počet činil 1335 uprchlíků. Útočiště v táboře našli i uprchlíci ze Súdánu, jejichž země je sužována občanskou válkou. Celkový vývoj uprchlíků je zobrazen v příloze 2.

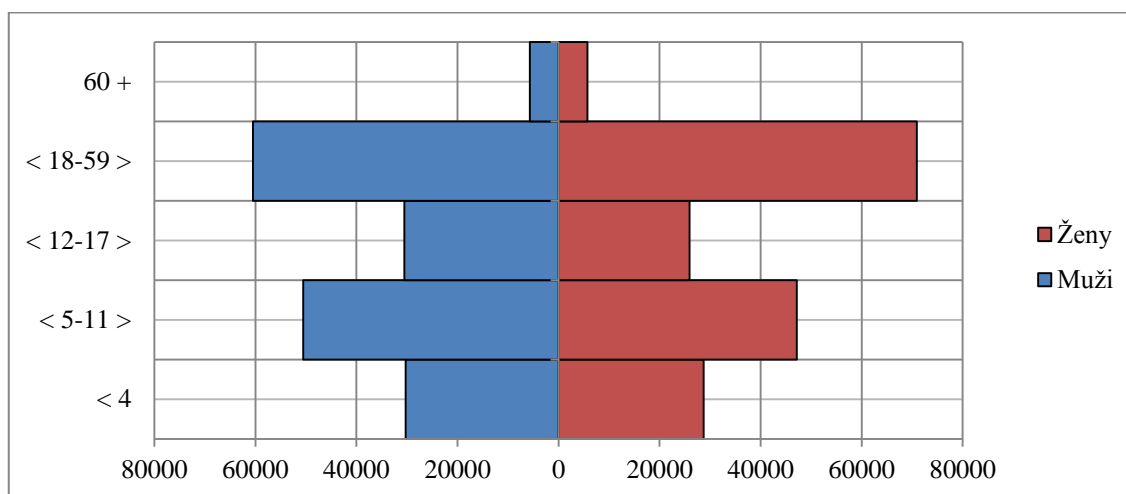
Největší nárůst populace byl zaznamenán v roce 2011. Opakující se konflikty a nestabilita v Somálsku spolu se suchem v regionu způsobily masivní přeshraniční příliv osob - 30 000 osob měsíčně jen do uprchlického tábora Dadaab. Počet uprchlíků v roce 2011 stoupl na 463 427. Odhaduje se, že v červenci 2011 přicházelo do tábora více jak tisíc uprchlíků za den. Příliv způsobil vysoký nedostatek základních potřeb z důvodu převýšení kapacity (UNHCR, 2012).

Důsledkem nekontrolovatelného přílivu nových uprchlíků je přelidnění tábora, kde již není dostatek místa pro nově příchozí. To zvyšuje riziko násilí a rychlého šíření epidemií. Následky, které má zvyšující se populace Dadaabu na místní obyvatele a ekonomiku státu, jsou velmi závažné. Uprchlíci, kteří se snaží získat dřevo na topení, degradují životní prostředí v dané oblasti, ozbrojenci, kteří mají zájem o tuto oblast (obchod se zbraněmi, padělaným zbožím aj.) ve velké míře zvyšují kriminalitu včetně rozsáhlého znásilňování. Ačkoliv situace v uprchlickém táboře není ideální, uprchlíci

získávají zdarma přiděl potravin, mají zabezpečenou zdravotnickou pomoc a vzdělání, což vyvolává nesouhlas mezi místními obyvateli, kteří stejné podmínky nemají a často si nemohou dovolit ani vzdělání, ani zdravotnické služby (Menkhaus, 2005).

11.2 Věková struktura obyvatel v táboře

Z dostupných dat lze určit, že zastoupení mužů a žen je rovnoměrné. Od roku 2011 do roku 2014 byl podíl mužů a žen kolem 50 %. Nejpočetnějšími skupinami v táboře jsou děti ve věku od 5 do 11 let a dospělí ve věku od 18 do 59 let. Nejvyšší počet dětí se v táboře nacházel v roce 2011 (příloha 3) - počet chlapců byl v tomto roce 52 321 a počet dívek 48 575. Od té doby se číslo nepatrně snížilo. V roce 2014 byl jejich počet 50 529 chlapců a 47 146 dívek. Počet dospělých v roce 2011 činil u mužů 75 792 a u žen 86 324. Nárůst obyvatel byl především zapříčiněn náhlým přílivem uprchlíků ze Somálska. Od roku 2011 klesl počet na 60 498 mužů a 70 935 žen v roce 2014 (obr. 6). Velké zastoupení ve věkové struktuře mají i děti mladší než 4 roky. Jejich počet se pohybuje kolem 30 000 (UNHCR - Statistical Yearbook, 2011-2014).



Obr. 6: Věková struktura 2014. Zdroj: UNHCR, 2014d - vlastní zpracování.

12 Analýza potravinové bezpečnosti

Cílem kapitoly je analyzovat potravinovou bezpečnost v táboře. Jelikož jsou obyvatelé tábora odkázáni na potravinové příděly, nelze v kapitole popsat potravinovou bezpečnost ve všech čtyřech pilířích.

Již od vzniku tábora v roce 1991 je potravinová pomoc, která je hlavním zdrojem potravin, poskytována Světovým potravinovým programem (World Food Programme – dále jen WFP) a jejími partnery. Živobytí uprchlíků je ohrožováno problémy, jako jsou vládní omezení a nepříznivé klimatické podmínky. Potravinová bezpečnostní situace v severovýchodním regionu je především ovlivněna nedostatkem srážek a špatnou silniční infrastrukturou.

Potravinová pomoc realizovaná WFP zůstává životně důležitá pro většinu uprchlíků. Pomoc je poskytována prostřednictvím potravinových programů jako jsou například *General Food Distribution* (GFD) nebo *Supplementary Feeding Programmes* (SFP), pomocí kterých WFP distribuuje přibližně 10 000 metrických tun nejrůznějších potravinových komodit každý měsíc v táboře Dadaab. Jídlo je distribuováno ve dvou cyklech, v prvním a třetím týdnu měsíce. Uprchlíci dostávají potraviny na přímo určených místech tzv. *Final Distribution Points* (dále jen FDP), které se nacházejí v každém z táborů (WFP, 2014a).

12.1 Dostupnost potravin

Uprchlíci v táborech Dadaab mají omezený přístup k dalším zdrojům příjmů nebo zaměstnání. Dostupnost potravin je ovlivněna sezónními výrobními cykly, a v případě, že zboží není místně produkováno, stavem vozovky během období dešťů. Většina populace uprchlíků je tedy do značné míry závislá na potravinovém přídělu poskytované WFP jako zdroji jejich potravy. Dle výzkumu v táboře WFP poskytuje všem uprchlíkům potravinový příděl rovnající se 560 gramů potravin na osobu na den. Příděl poskytuje mírně nad 2100 kilokalorií na den. V průběhu let docházelo k nesrovnalostem v distribuci potravin. Od roku 1997 se málokdy dosáhlo úrovně 2100 kilokalorií. V roce 2003 bylo v průměru distribuováno 2000 kilokalorií. Obsah potravinového přídělu lze vidět v tabulce č. 3. Problémem je, že uprchlíci většinou svůj

příděl rozdělují mezi své ostatní příbuzné, kteří nejsou registrovaní nebo ho prodají za jiné zboží. Dávka poskytovaná GFD je určena k tomu, aby uprchlíkům vystačila na celý cyklus patnácti dnů. Bylo zjištěno, že některé domácnosti konzumují větší množství, pokud je potrava k dispozici (ihned po přidělu potravin). Současně, některé potraviny potřebují palivo na vaření, mletí a přepravu z FDP a sdílení s ostatními vede k tomu, že domácnosti nejsou schopny si s potravinovým přidělem vystačit na celých patnáct dní. Část nároku na potraviny je ztracena skrz náklady na dopravu. Stanovení cen za dopravu se liší v závislosti na množství potravin a vzdálenosti od FDP. Cena se pohybuje mezi 50 - 100 keňskými šilinky. Rodiny, které nejsou schopny zaplatit za dopravu, použijí část ze svého přidělu potravin. Část přidělu, která je použita na dopravu se rovná 3 %. Uprchlíci musejí vynaložit náklady na mletí obilovin, když jsou distribuovány ve formě celých zrn. Náklady na mletí mají oslabující účinek spotřebního koše vzhledem k tomu, že musejí prodat část jejich dávky za vynaložené náklady na mletí. Náklady na mletí jednoho kilogramu celých zrn se pohybuje mezi 10 - 20 keňskými šilinky (WFP, 2014a).

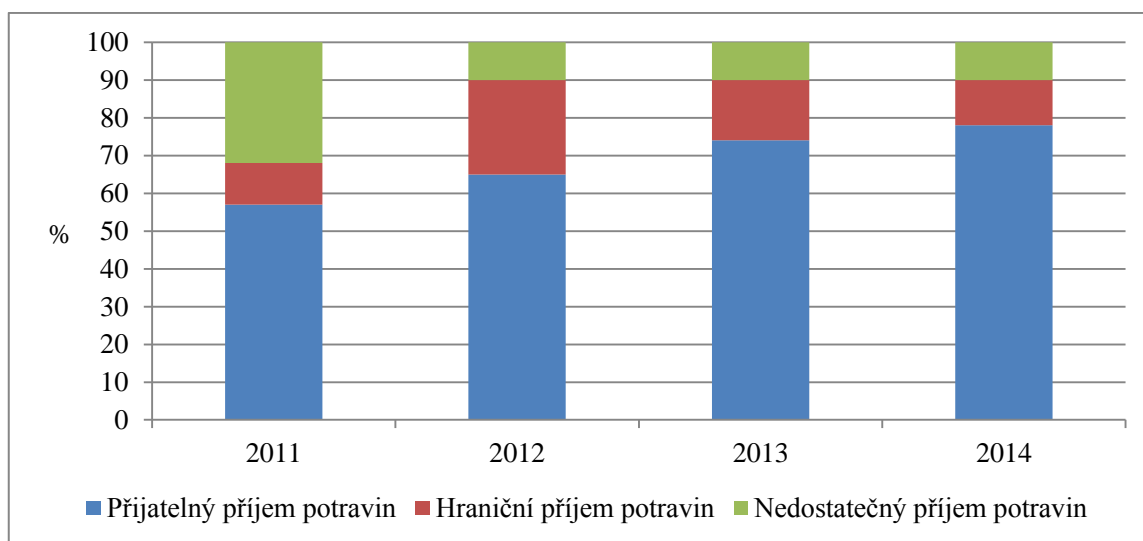
Tab. 3: Obsah potravinového koše

Potraviny	Gramy/osoba/den	Kilokalorie	Energie (%)
Kukuřice	210	735	34.7
Pšeničná mouka	210	735	34.7
Luštěniny	60	205	9.6
Rostlinný olej	30	266	12.5
Sójová směs	45	180	8.5
Sůl	5	0	0.1
Celkem	560	2117	

Zdroj: WFP 2014 vlastní zpracování.

12.2 Úroveň příjmu potravin

Podle průzkumu, který provedl WFP v roce 2014, se od roku 2011 podařilo snížit nedostatečný příjem potravin o 20 % (obr. 7). Od roku 2011 se naopak zvýšil přijatelný příjem potravin, který v roce 2014 ukazoval, že 78 % zkoumaných rodin dostává dostatečné množství potravin. Problémem ovšem je, že průzkum nepostihuje i neregistrované uprchlíky a byl prováděn v omezeném počtu - pouze u 100 uprchlických rodin v táboře Dadaab (WFP, 2014b).



Obr. 7: Vývoj úrovně příjmu potravin. Zdroj: WFP 2011 – 2014, vlastní zpracování.

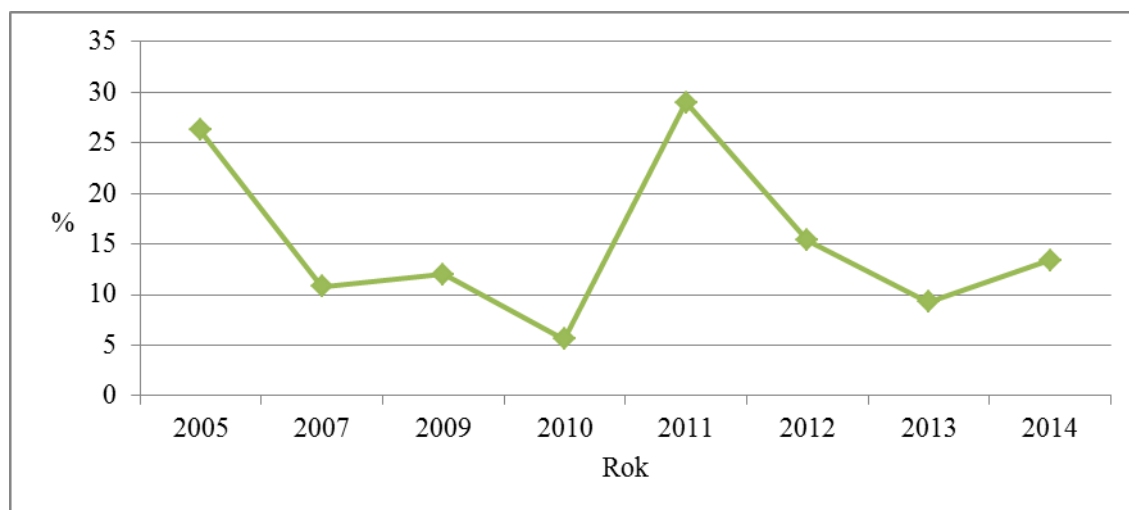
12.3 Změny nutričního chování

Populace v táboře Dadaab trpí ve velké míře chronickou podvýživou, která má souvislost s vysokým populačním růstem. Podvýživa obvykle postihuje všechny věkové skupiny, ale kojenci a děti jsou nejzranitelnější z důvodu jejich vysokých požadavků na výživu pro růst a vývoj. V táboře Dadaab chronická podvýživa nejvíce postihuje děti ve věku do 5 let. Světová zdravotnická organizace uvádí jako přijatelnou míru podvýživy hranici 5 % (WHO, 2000). Od roku 2002 do roku 2007 se míra chronické podvýživy v táboře Dadaab pohybovala nad hranicí 15 %, v roce 2005 dosáhla míra podvýživy 26,3 %, a nutriční situace byla označována jako kritická. Vysoká míra podvýživy byla

především způsobena chronickým nedostatkem potravin, nedostatečnou péčí o děti a nekvalitní distribucí jídla.

V roce 2007 došlo ke zlepšení v důsledku změny v potravinovém koši, jehož součástí se stala pšeničná mouka, která zajistila vyšší nutriční příjem. Na počátku roku 2008 byl zrealizován potravinový program *Action Against Hunger*, který zavedl systém založený na distribuci potravin pomocí poukázek. V tomto roce se snížila míra podvýživy na 13 %. V roce 2010 se podařilo snížit míru podvýživy na 5,6 % díky stabilnímu přísunu potravin. Situace se obrátila v 2011, kdy kvůli masivnímu příchodu uprchlíků ze Somálska dosáhla míra chronické podvýživy 29 %. Z důvodu náhlého demografického růstu vznikl problém nedostatku potravin mezi uprchlíky, kteří už tak dostávali nejmenší možný přísun potravin (IRC, 2011).

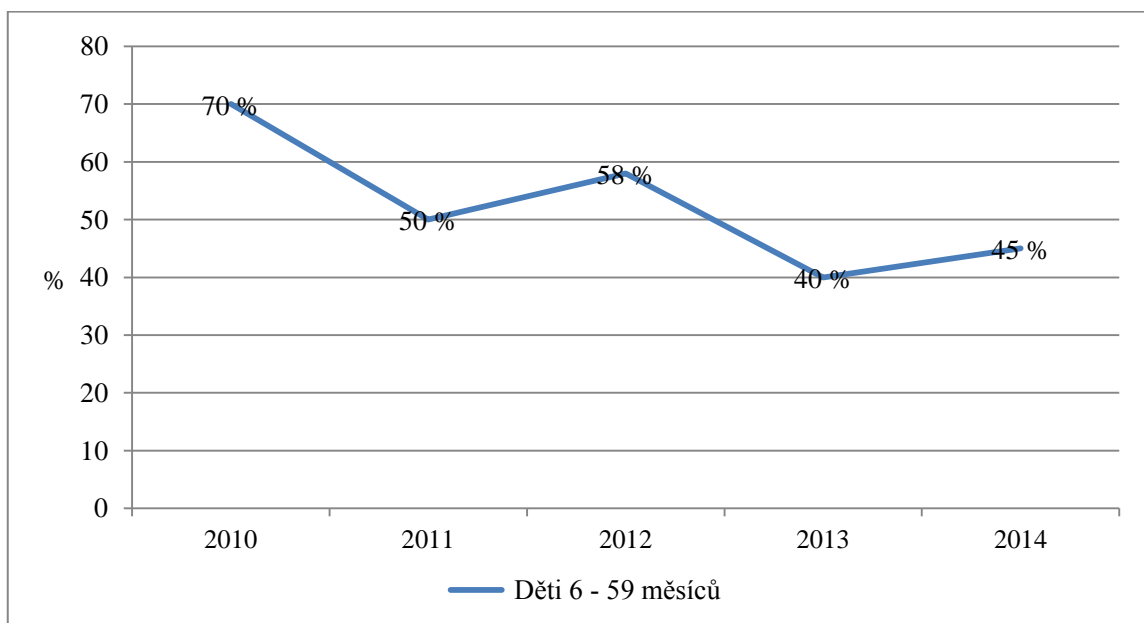
V roce 2012 klesla míra podvýživy na 15,4 % a v roce 2013 se dostala až na 9,3 % (obr. 8). V roce 2014 došlo ke škrťům v přidělech potravin z důvodu nedostatečného rozpočtu WFP, a uprchlíkům byl poskytován příděl s kalorickou hodnotou 1050 kilokalorií a úroveň podvýživy se dostala na 13 % (WFP, 2014a). I když se v táboře Dadaab míra podvýživy pohybuje pod horní hranicí 15 %, nutriční situace přesto zůstává kritická. Žádnému z táborů v komplexu se nepodařilo dosáhnout přijatelné míry 5 %.



Obr. 8: Vývoj míry podvýživy. Zdroj: WFP a IRC 2005 – 2014, vlastní zpracování.

12.4 Mikronutriční deficit

S problematikou podvýživy jsou spojeny nemoci, které jsou způsobeny mikronutričními deficity. Mikronutriční deficit je zapříčiněn nedostatkem základních vitamínů a minerálů potřebných pro lidský organismus. Nejrozšířenější nemocí v táboře Dadaab, postihující především děti mladší pěti let a těhotné ženy, je anémie (obr. 9). Anémie je definována nízkou hladinou hemoglobinu a může být způsobena nedostatkem železa, vitamínu B12, kyseliny listové a vitamínu A (UNHCR, 2005). Nejvíce ohroženou věkovou skupinou jsou děti mladší než 24 měsíců, protože anémie zpomaluje jejich psychomotorický vývoj. Léčba anemických dětí v táboře je slabá. Program *Super Cereal Plus*, který je určen speciálně pro děti, aby jim poskytovala dostatečné dávky železa, byl aplikován v roce 2012. Díky němu klesl výskyt anémie v roce 2013 na 40 %. V roce 2014 kvůli nedostatku financí pro WFP vzrostl výskyt anémie na 45 % (WFP, 2014a).



Obr. 9: Výskyt anémie. Zdroj: UNHCR, 2010 - 2014 – vlastní zpracování.

13 Reintegrace uprchlíků

Snahy o nalezení trvalého řešení pro uprchlíky v táboře Dadaab jsou i po letech diskuzí stále nedořešeny. I přes snahy mezinárodních organizací není stále reintegrace uprchlíků do Somálska možná. Reintegrace uprchlíků zpět do Somálska by mohla být součástí udržitelného řešení pro somálské uprchlíky, ovšem do dnešního dne se nepodařilo vyřešit bezpečnostní podmínky v Somálsku. Cílem této kapitoly je popsat jaké podmínky panují v Somálsku a přístup UNHCR, keňské a somálské vlády k řešení uprchlické otázky.

13.1 Situace v Somálsku

Situace v částech jižního a centrálního Somálska je stále nestála a kapacita státu na ochranu civilistů zůstává slabá. Vleký ozbrojený konflikt má ničivé následky včetně masivních přesunů obyvatelů, porušování lidských práv a zhroutení práva a pořádku. Většina částí jižního a centrálního Somálska zůstávají pod kontrolou nestátních ozbrojených skupin. Z těchto důvodů se většina somálských uprchlíků nechce vrátit zpět do Somálska. Podle průzkumu v roce 2013, by se téměř polovina somálských uprchlíků raději přesunula do třetí země, třetina by se vrátila do Somálska a malé množství by se integrovalo na místě. Přesto, pokud by byly podmínky v Somálsku příznivé, 63 % by uvažovalo o návratu (Danish Refugee Council, 2013). Samotné Somálsko přiznává, že není připraveno přijmout skoro půl milionu uprchlíků přicházejících z Keni. Mnoho uprchlíků by se po navrácení do Somálska mohlo stát IDPs a ztratili by podporu UNHCR, která se jim dostávala v Keni (Heritage Institute, 2013).

Bez ohledu na to, že bezpečnost v Somálsku je stále nejistá, probíhají snahy o zlepšení bezpečnosti ve většině krajů v jižního a středního Somálska, odkud většina uprchlíků pochází. Výsledné zlepšení podmínek v jižních a centrálních regionech znamená, že dobrovolná repatriace je považována za dosažitelné řešení. V roce 2012 došlo ke zlepšení politické situace. Poprvé po čtyřiceti letech se konaly nepřímé prezidentské volby a byla ustanovena somálská vláda. Vláda si klade za cíl stanovit ústavu v roce 2015 a provést národní volby v roce 2016. V září 2013 vláda podepsala *New Deal*

Compact neboli *Somali Compact*, který stanovuje priority pro období 2014 – 2016. *Somali Compact* uznává, že je nutné najít řešení pro somálské obyvatelstvo přesídlené přímo v zemi a také pro obyvatelstvo vracející se z okolních států. Somálská vláda si klade za cíl dosáhnout trvalého řešení a úspěšné reintegrace somálských uprchlíků (UNHCR, 2014e). Podepsání *Tripartite Agreement* v roce 2013 mezi keňskou a somálskou vládou a UNHCR uvádí právní a praktické postupy pro dobrovolný návrat stovek tisíců uprchlíků z Keni do Somálska. Nicméně zatímco diskuze o reintegraci uprchlíků zpátky do Somálska by mohlo být považována za pozitivní krok, nemělo by se to stát na úkor poskytování odpovídající pomoci a ochrany pro somálské uprchlíky, kteří v současné době žijí v Keni. Musí být zajištěna bezpečnost a důstojnost, jak uprchlíkům vracejících se do Somálska i těm, co zůstávají v Keni. Somálská vláda musí zaručit, že navrátilcům bude poskytnuta asistence a zaručena práva, zatímco podpora musí být i nadále poskytována v uprchlickém táboře Dadaab pro ty, kteří se nechtějí vrátit (MSF, 2014).

Zabezpečení základních služeb a přístup pro humanitární pomoc jsou minimální předpoklady pro úspěšnou a trvalou repatriaci a reintegraci. Jakákoliv pomoc, kterou poskytuje UNHCR pro návrat do Somálska se zaměřuje na podporu jednotlivců, kteří jsou plně informováni o situaci v místě jejich původu a jsou rozhodnuti dobrovolně se vrátit. Role UNHCR v usnadnění dobrovolné repatriace do Somálska a pomoc při reintegraci navrátilců by neměla být chápána jako posouzení ze strany UNHCR, že Somálsko je bezpečné pro každého jednotlivce (UNHCR, 2014c). I přes snahy somálské vlády o zlepšení bezpečnosti situace pro navrácení uprchlíků považují rozvojové agentury a samotní uprchlíci za nerealistické (IRIN, 2012).

Dne 11. dubna 2015, keňský viceprezident William Ruto oznámil, že keňská vláda dala UNHCR ultimátum, podle kterého musí uzavřít uprchlický tábor Dadaab do tří měsíců a vrátit uprchlíky zpět do Somálska, jinak je Keňa začne přemísťovat sama (Amnesty International, 2015).

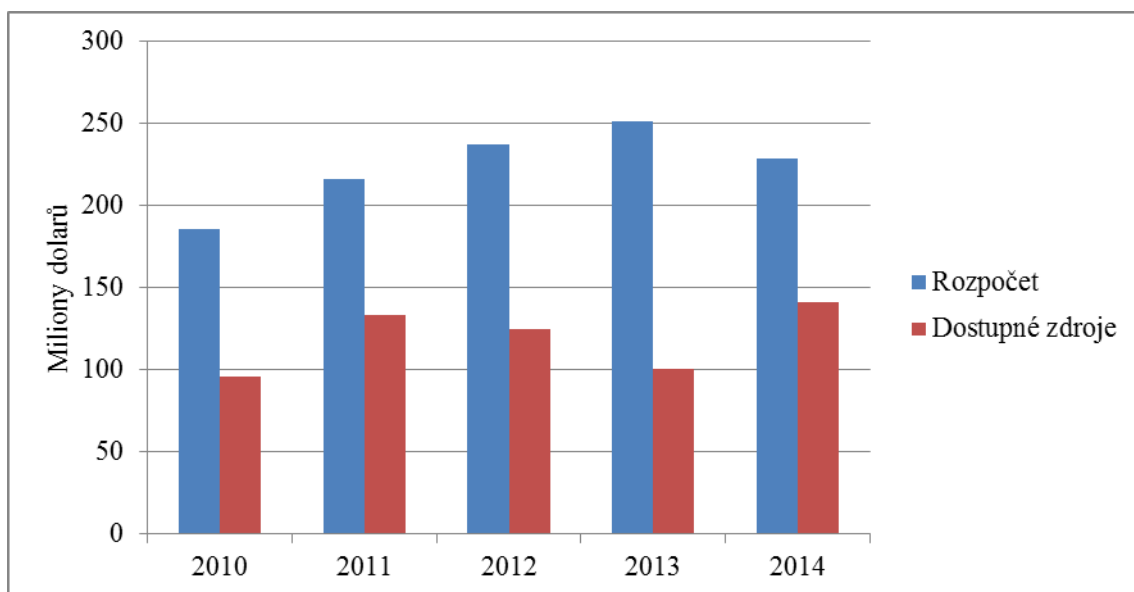
14 Organizace působící v táboře

Uprchlíci v Keni jsou závislí na humanitární pomoci poskytované vládními i nevládními organizacemi, protože sami nemají povoleno pracovat, aby si zajistili živobytí. V současné době kromě UNHCR působí v táboře 22 nevládních organizací, které operují v 17 různých kategoriích poskytování humanitární pomoci. Mezi kategorie se řadí: ochrana dětí, vzdělání, potraviny, zdraví, živobytí, výživa, ochrana, registrace, přístřeší, nezávadný přístup k vodě a sanitaci (UNHCR, 2015e). Cílem všech organizací v táboře je zajistit především potravinový příděl, přístup ke zdravotně nezávadné vodě, zdravotnickou péči a přístřeší. V následující kapitole je zmíněno několik mezinárodních organizací, které působí v táboře Dadaab.

14.1 Úřad Vysokého komisaře OSN pro uprchlíky

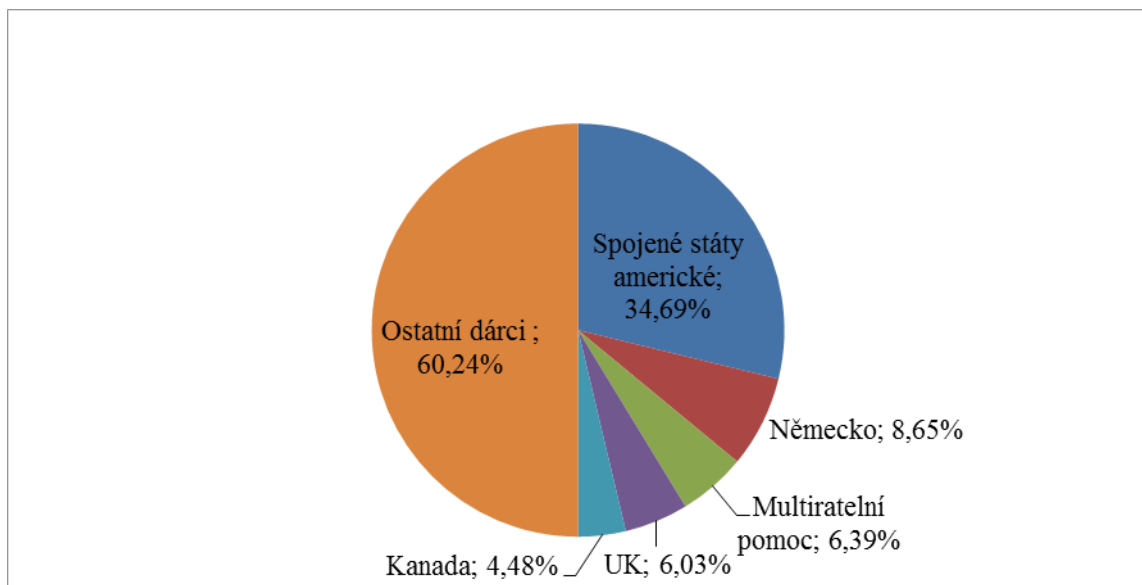
Úřad Vysokého komisaře OSN pro uprchlíky, který spravuje tábor, úzce spolupracuje s agenturami OSN, včetně Světového potravinového programu (World Food Programme, WFP), Dětského fondu OSN (The United Nations Children's Fund, UNICEF) a Světovou zdravotnickou organizací (World Health Organisation, WHO).

UNHCR je vedoucí agentura koordinující humanitární aktivity v táboře a blíže spolupracuje s keňskou vládou prostřednictvím DRA, která má odpovědnost za poskytování ochrany a pomoci uprchlíkům. Hlavními partnery UNHCR a WPF jsou mezinárodní nevládní organizace, které podporují při realizaci různých programů. UNHCR poskytuje pomoc v zajišťování základních potřeb uprchlíkům, bezpečnosti, vzdělání a lékařské pomoci. Hlavním cílem UNHCR ovšem zůstává ochrana uprchlíků a především nalezení způsobu, jak navrátit uprchlíky do zdrojových zemí (UNHCR, 2015e). UNHCR je závislý na finančních dotacích od mezinárodních sponzorů (obr. č. 11). Z obrázku č. 10 je patrné, že UNHCR má k dispozici nedostatečný rozpočet. Kvůli nedostatečným finančním zdrojům není schopen zajistit dostatečnou pomoc uprchlíkům.



Obr. 10: Rozpočet UNHCR. Zdroj: UNHCR - Global Appeal 2010 - 2014 - vlastní úprava

V roce 2003 UNHCR realizovala „4R“ přístup - repatriace, reintegrace, rehabilitace a rekonstrukce, který měl napomoci uprchlíkům s repatriací a následnou reintegrací v zemi původu. Program nebyl úspěšný kvůli nedostatku zdrojů, nedostatečnému odbornému poradenství a především nevyhovujícím podmínkám v zemi, kam se měli uprchlíci vrátit (HPN, 2006). V roce 2013 byla podepsána *Tripartite Agreement*, která zaručuje dobrovolnou repatriaci uprchlíků. Snahy UNHCR o navrácení uprchlíků zpět do zdrojových zemí nejsou úspěšné kvůli nejisté situaci v zemi, kam se mají vrátit (UNHCR, 2014e).



² Obr. 11: Procentuální podíl finančních zdrojů od dárců. Zdroj: WFP 2014 – vlastní zpracování.

Světový potravinový program je stejně jako UNHCR závislý na dobrovolných přispěvcích od dárců, kteří velkoryse podporují potravinovou pomoc pro uprchlíky. WFP poskytuje uprchlíkům potravinové příděly, které se rovnají doporučené dávce 2100 kilokaloriím pro osobu na den. WFP se snaží neustále zlepšovat složení potravin, které je poskytováno uprchlíkům a také zvyšovat dávky potravin. V roce 2008 realizoval program *Action Against Hunger*, který je popsán v podkapitole 12.3. V roce 2013 byl zaveden projekt *Fresh Food Voucher*. Prostřednictvím tohoto projektu těhotné ženy a kojící matky dostávají poukázky na nákup čerstvých potravin, jako je maso, ovoce a zeleniny, které nejsou součástí potravinového koše poskytovaného WFP (WFP, 2013). WFP se také potýká s nedostatkem financí, které v roce 2014 způsobily škrty v potravinových přídělech, a uprchlíci dostávali podíl, který se rovná 1050 kilokaloriím denně (WFP, 2014c). Situace se vrátila do původních podmínek v lednu 2015, kdy WFP získal 45 milionů dolarů pro uprchlíky v táborech a uprchlíci začali opět dostávat původní příděly (WFP, 2015).

² Mezi ostatní dárci se řadí - Austrálie, Rakousko, Brazílie, Evropská komise, Finsko, Francie, Maďarsko, Izrael, Japonsko, Norsko, OPEC, soukromí dárci, Ruská federace, Saudská Arábie, Španělsko, Švýcarsko (WFP, 2014).

14.2 Norský uprchlický výbor

Norský uprchlický výbor (Norwegian Refugee Council – dále jen NRC) začal svou činnost v táboře Dadaab v roce 2007. Od té doby se podílí na zajišťování přístřeší, vzdělání, potravinové bezpečnosti a tzv. WASH projektu (*Water, Sanitation and Hygiene*), který se zaměřuje na poskytování nezávadné vody a přístup k hygienickým zařízením. Po podepsání *Tripartite Agreement* započal NRC projekt ICLA (*Information, Counselling and Legal Assistance*), který poskytuje uprchlíkům informace a poradenství týkající se jejich návratu. V roce 2013 NRC zrealizoval projekt v táboře Hagadera, který distribuuje vodu pomocí solární energie. Systém využívá solární energii k čerpání vody a poskytuje 16 000 uprchlíkům pitnou vodu každý den. Systém umožnil, aby každý uprchlík v Hagadeře získal denně 20 litrů vody (Norwegian Refugee Council, 2015).

Mezinárodní organizace pomáhají v táboře už od jeho vzniku v roce 1991. Od té doby se však nepodařilo vyřešit uprchlickou situaci, hlavně z důvodu nedostatku financí poskytovaných mezinárodním společenstvím. Hlavní úkolem mezinárodního společenství je poskytovat dostatečné dotace organizacím, které působí v uprchlickém táboře Dadaab. I přes snahu docílit dostatečné pomoci, není v moci mezinárodního společenství zastavit příliv uprchlíků a zároveň neustále zvyšovat dávky, které by zajistily dostatečnou pomoc pro všechny obyvatele tábora.

NÁVRHOVÁ ČÁST

Z provedené analýzy lze usoudit, že potravinová bezpečnost je v táboře Dadaab nedostatečná. V návrhové části se práce zabývá možnými řešeními, které by mohly situaci zlepšit.

Možným řešením, jak zajistit potravinovou bezpečnost, by bylo implementovat potravinové přiděly častěji než jednou za patnáct dní. Potraviny by měly být distribuovány nejlépe každý týden. Dále by ke zlepšení přispělo i vylepšení potravinového koše o potraviny s vysokou energetickou hodnotou nebo zvýšit množství potravin, které se již nacházejí v potravinovém koši. Do potravinového koše by měly být přidány potraviny, které obsahují především sacharidy a bílkoviny, například: rýže, brambory a mléčné výrobky. Zavedením těchto potravin by bylo dosaženo vyššího energetického příjmu. Počet distribučních míst by se měl navýšit a do každého tábora by měly být umístěny nejméně tři, aby došlo k zefektivnění přidělu potravin.

V současné době není možné pro somálské uprchlíky vrátit se zpět do jejich vlasti, i když v Somálsku došlo k pozitivnímu vývoji. Na zajištění trvalé stability v zemi je příliš brzy. Keňa je ovšem odhodlána repatriovat somálské uprchlíky i přes nestabilní podmínky v Somálsku. Repatriace a následná reintegrace somálských uprchlíků do Somálska by byla možná, pokud by UNHCR zrealizovalo program, který zabezpečí uprchlíkům základní životní potřeby při reintegraci do zdrojové země. Proces repatriace by měl být po celou dobu monitorován, aby byly zjištěny případné nedostatky a zabráněno se jejich opakováním. Uprchlíkům vracejícím se do Somálska musí být zajištěny bezpečné podmínky – právní, fyzické a materiální. V procesu reintegrace hraje významnou roli komunikace mezi všemi zúčastněnými stranami. Posílení komunikace mezi vládami Keni a Somálska společně s UNHCR je stěžejním krokem k úspěšnému procesu reintegrace uprchlíků.

Všechny zúčastněné strany a zejména mezinárodní dárci by měli zajistit dostatečné finanční prostředky pro poskytování další pomoci a zajišťování bezpečnosti v uprchlickém táboře. Keňská vláda musí zajistit, že jsou uprchlíci chráněni, tím, že zlepší bezpečnost v táboře a tím i umožní bezpečný přístup do tábora mezinárodním

organizacím. Posílení bezpečnosti by se mohlo dosáhnout například tím, že budou trénováni jedinci přímo z řad uprchlíků, kteří vytvoří bezpečnostní složky v táboře. Mělo by dojít ke znovu otevření keňsko-somálské hranice a registrační stanice v Liboi, kde budou somálští uprchlíci identifikováni a registrováni. Opatření by mělo zabránit pronikání jednotek al-Šabáb do tábora.

Právě teroristická organizace al-Šabáb je důvodem, proč v dubnu 2015 keňská vláda apelovala na OSN, aby byl tábor do tří měsíců uzavřen a přestěhován do Somálska. 2. dubna 2015 došlo k útoku na univerzitě v Garisse. Za útokem stály jednotky al-Šabáb, které se skrývaly v táboře Dadaab. Při útoku bylo zabito 147 studentů.

Keňská vláda požaduje, aby byli všichni uprchlíci navraceni do svých zdrojových zemí. Mezinárodní společenství se proti tomuto rozhodnutí bouří a argumentuje, že navrácení by ohrozilo 350 000 Somálců žijících v táboře.

Dle mého názoru, by řešením měla být repatriace somálských uprchlíků zpět do Somálska a ponechat řešení na somálské vládě, která by se měla o své obyvatele postarat sama. Somálská vláda by byla nucena přijmout potřebná opatření na pomoc vracejícím se uprchlíkům. Byla by nucena zajistit stabilitu v zemi a uprchlíkům, kteří by se vrátili z Keni, základní potřeby, které jim pomohou v procesu reintegrace.

15 Závěr

Bakalářská práce se zaměřila na analýzu potravinové bezpečnosti v keňském uprchlickém táboře Dadaab. Neudržitelný problém uprchlictví vznikl v Keni jako důsledek špatné bezpečnostní situace v Somálsku, která trvá již od roku 1991 a také nepříznivých klimatických podmínek v podobě extrémního sucha. Extrémní sucho v Somálsku mělo za následek vypuknutí hladomoru, a proto byli somálští uprchlíci nuceni opustit svou zemi a odejít do sousední Keni v naději, že zde najdou lepší životní podmínky.

Z provedených demografických analýz vyplývá, že počet osob hledajících dočasné ubytování roste takovým tempem, že kapacita vybudovaných táborů je nedostatečná. Uprchlický tábor Dadaab neposkytuje svým obyvatelům adekvátní podmínky k životu. Chybí zde kvalitní zdravotní péče, přístup k nezávadné pitné vodě a především dostatečný příděl potravin pro každého uprchlíka.

Přes velké úsilí WFP a nevládních organizací není v táboře zajištěna potravinová bezpečnost. Z analýzy vyplývá, že nutriční příjem není dostatečný a tábor se potýká s vysokým výskytem podvýživy, a to především u dětí. Uprchlíci v táboře často prodávají své přídělky potravin nebo je rozdělují mezi své neregistrované příbuzné.

V poslední části se bakalářská práce zabývala organizacemi působících v táboře. Z analýzy jejich práce lze usoudit, že i přes snahu pomáhat uprchlíkům zlepšit jejich životní podmínky v táboře, není v moci organizací poskytnout adekvátní pomoc bez dostatečných finančních prostředků.

Problematika uprchlictví je v poslední době velice diskutovaným tématem. V Keni je existence uprchlického tábora vnímána negativně, protože představuje bezpečnostní hrozbu pro místní obyvatele, především kvůli přítomnosti členů teroristické organizace al - Šabáb skrývajících se v táboře.

Přestože uprchlický tábor představuje bezpečnostní hrozbu, keňská a somálská vláda společně s UNHCR nejsou schopny přijít s lepším řešením, jak zabránit usazování somálských uprchlíků v Keni. Hlavně somálská vláda by se měla postarat o to, aby bylo

umožněno uprchlíkům navrátit se zpět do své země tím, že se pokusí ukončit špatnou bezpečnostní situaci a vytvoří stabilní stát.

16 Seznam použité literatury a internetových zdrojů

1. ACF International: *ACF Assessment Report, Dadaab and Fafi Refugee Host Communities*, [online]. 2012. [cit. 2015-04-28]. Dostupné z: http://www.actionagainsthunger.org/sites/default/files/publications/ACF_KE_Dadaab_Host_Community_Assessment_Final_Report_Jan_2013.pdf
2. Amnesty International: *Crisis looms for Somali refugees as Kenya orders closure of Dadaab refugee camp* [online]. 2015. [cit. 2015-04-16]. Dostupné z: <https://www.amnesty.org/en/articles/news/2015/04/crisis-looms-for-somali-refugees-as-kenya-orders-closure-of-dadaab-refugee-camp-1/>
3. ARONSON, Samuel L. 2011. *Somali Refugees in Kenya: Security Deficiencies and Public Health Concerns as a Result of Ineffective Policy* [online]. [cit. 2015-04-20]. Dostupné z: <http://www.studentpulse.com/articles/563/somali-refugees-in-kenya-security-deficiencies-and-public-health-concerns-as-a-result-of-ineffective-policy>
4. BBC: *Kenya orders Somali refugees to go to Dadaab* [online]. 2015. [cit. 2015-04-30]. Dostupné z: <http://www.bbc.com/news/world-africa-20768955>
5. BUREŠ, Oldřich. 2013. *Bezpečnost v době neklidu: sborník příspěvků ze studentské konference*. 1. vyd. Praha: Metropolitan University Prague Press, 178 s. ISBN 978-80-86855-92-9.
6. *Climate Dadaab* [online]. 2015. [cit. 2015-05-02]. Dostupné z: <http://en.climate-data.org/location/714867/>
7. CRISP, Jeff a Karen JACOBSEN. 2002. *Refugee camps reconsidered* [online]. [cit. 2015-01-15]. Dostupné z: <http://www.fmreview.org/en/FMRpdfs/FMR03/fmr307.pdf>
8. CSIS - Centre For Strategic and International Studies: *The Dadaab Refugee Complex: A Powder Keg and It's Giving Off Sparks* [online]. 2012. [cit. 2015-04-10]. Dostupné z: <http://csis.org/publication/dadaab-refugee-complex-powder-keg-and-its-giving-sparks>
9. Danish Refugee Council: *Durable Solutions - Perspectives of Somali Refugees Living in Kenyan and Ethiopian Camps and Selected Communities of Return* [online]. 2013. [cit. 2015-03-23]. Dostupné z: Medecins Sans Frontiers: *Dadaab refugees: An uncertain tomorrow* [online]. 2014. [cit. 2015-04-04]. Dostupné z: <http://www.msf.org.br/content/dadaab-refugees-uncertain-tomorrow>
10. EICHLER, Jan. 2006. *Mezinárodní bezpečnost na počátku 21. století*. Praha: Ministerstvo obrany České republiky - AVIS, 303 s. ISBN 80-727-8326-2.
11. Food and Drugs Administration: *Why Does the FDA Recommend 2,000 Calories Per Day?* [online]. [cit. 2015-04-25]. Dostupné z: <http://www.theatlantic.com/health/archive/2011/08/why-does-the-fda-recommend-2-000-calories-per-day/243092/>

12. Glopolis: Hladomor v Africkém rohu [online]. 2011. DAGMAR, Milerová Prášková. [cit. 2015-05-16]. Dostupné z: <http://glopolis.org/cs/clanky/hladomor-v-africkem-rohu/>
13. Heritage Institute: *Hasty Repatriation* [online]. 2013. [cit. 2015-04-13]. Dostupné z: <http://www.heritageinstitute.org/hasty-repatriation/>
14. Human Right Watch: *You Are All Terrorists” Kenyan Police Abuse of Refugees in Nairobi.* [online]. 2013. [cit. 2015-04-18]. Dostupné z: http://www.hrw.org/sites/default/files/reports/kenya0513_ForUpload_0_0.pdf
15. HPN - *Humanitarian Practise Network: The death-knell of ‘4R’: rethinking durable solutions for displaced people* [online]. 2006. [cit. 2015-04-21]. Dostupné z: <http://www.odihpn.org/humanitarian-exchange-magazine/issue-36/the-death-knell-of-4r-rethinking-durable-solutions-for-displaced-people>
16. IRC - International Rescue Committee: *Reducing Malnutrition* [online]. 2011. [cit.2015-04-09]. Dostupné z: <http://www.rescue.org/sites/default/files/resource-file/IRC-nutrition-ONLINE-a8.pdf>
17. IRIN: *KENYA-SOMALIA: Repatriating Dadaab refugees "unrealistic* [online]. 2015. [cit. 2015-04-08]. Dostupné z: <http://www.irinnews.org//report/96116/kenya-somalia-repatriating-dadaab-refugees-unrealistic>
18. KLÁPOVÁ, Jana. 2012. *Bohouš a Dáša na stopě hladu.* Editor Petra Skalická, Lenka Sobotová. Ilustrace Karel Jerie. Praha: Člověk v tísní, 59 s. ISBN 978-80-87456-20-0.
19. Living Testimony Organization: *Dadaab – A Living Hell On Earth* [online]. 2010. [cit. 2015-04-25]. Dostupné z: <https://stigdraghholm.files.wordpress.com/2010/02/lto-newsletter-no-1-dadaab-310110.pdf>
20. Mareš, M. In. Zeman, P. a kol.: *Česká bezpečnostní terminologie.* Výklad základních pojmů. Brno: Ústav strategických studií vojenské akademie v Brně, 2002, s. 18. [cit. 2015-03-01]. Dostupné z: <http://www.defenceandstrategy.eu/filemanager/files/file.php?file=16048>.
21. Medecins Sans Frontiers: *Dadaab refugees: An uncertain tomorrow* [online]. 2014. [cit. 2015-04-04]. Dostupné z: <http://www.msf.org.br/content/dadaab-refugees-uncertain-tomorrow>
22. MENKHAUS, Ken. 2005. *Kenya-Somalia Border Conflict Analysis* [online]. [cit. 2015-03-01]. Dostupné z: <http://www.somali-jna.org/downloads/Kenya-Somalia%20Menkhaus%20%282%29.pdf>
23. MILEROVÁ PRÁŠKOVÁ, Dagmar. 2011. *Glopolis: Právo na potraviny* [online]. [cit. 2015-05-15]. Dostupné z: <http://glopolis.org/cs/clanky/pravo-na-potraviny/>

24. MILEROVÁ PRÁŠKOVÁ, Dagmar. 2013. *Potravinová bezpečnost a zemědělský obchod v Keni: jak dohoda o ekonomickém partnerství (EPA) ovlivňuje potravinovou bezpečnost chudých Keňanů?*. Vyd. 1. Praha: Pražský institut pro globální politiku - Glopolis, 25 s. ISBN 978-80-87753-08-8.
25. MVCR: Ministerstvo vnitra České republiky: Bezpečnost [online]. 2015 [cit. 2015-02-15]. Dostupné z: <http://www.mvcr.cz/clanek/pojmy-bezpecnost.aspx>
26. MWALIMU, Charles. *Refugees and State Security: Kenya's obligation under International Humanitarian Law and the Impact of the Law on State Security* [online]. : 14 [cit. 2015-03-27]. Dostupné z: http://www.academia.edu/3471520/Refugees_and_State_Security_Kenya_s_obligation_under_International_Humanitarian_Law_and_the_Impact_of_the_Law_on_State_Security
27. Norwegian Refugee Council: *NRC's Country Programme in Kenya* [online]. 2015. [cit. 2015-05-03]. Dostupné z: <http://www.nrc.no/kenya#.VVYUKpOgorl>
28. Refugee Consortium of Kenya: *Asylum Under Threat* [online]. 2012. [cit. 2015-03-23]. Dostupné z: http://reliefweb.int/sites/reliefweb.int/files/resources/Asylum_Under_Threat.pdf
29. SA'DA, Caroline Abu a Sergio BIANCHI. 2014. *Perspectives of refugees in Dadaab on returning to Somalia* [online]. [cit. 2015-03-15]. Dostupné z: <http://www.fmreview.org/en/crisis/abusada-bianchi.pdf>
30. SMOLÍK, Josef a Tomáš ŠMÍD. 2010. *Vybrané bezpečnostní hrozby a rizika 21. století*. 1. vyd. Brno: Masarykova univerzita. Mezinárodní politologický ústav, 276 s. Monografie (Masarykova univerzita, Mezinárodní politologický ústav), sv. č. 33. ISBN 978-80-210-5288-8.
31. The Dadaab Dilemma: A Study on Livelihood Activities and Opportunities for Dadaab Refugees. 2013. KAMAU, Christine. *Danish Refugee Council* [online]. [cit. 2014-12-11]. Dostupné z: http://drc.dk/fileadmin/uploads/pdf/IA_PDF/Horn_of_Africa_and_Yemen/Dadaab_Livelihood_Study_Final_Report.pdf
32. *The Refugee Act* [online]. 2006. [cit. 2015-03-31]. Dostupné z: <http://www.rckkenya.org/rokdownloads/Resources/Conventions,%20policies%20and%20legislation/The%20Refugee%20Act%202006.pdf>
33. UNHCR: *2015 UNHCR country operations profile - Kenya* [online]. 2015e. [cit. 2015-04-21]. Dostupné z: <http://www.unhcr.org/pages/49e483a16.html>
34. UNHCR: *25 Years of Global Forced Displacement* [online]. 2013. [cit. 2014-12-10]. Dostupné z: <http://www.unhcr.org/cgi-bin/texis/vtx/home/opendocPDFViewer.html?docid=54cf99109>
35. UNHCR: *Dadaab - World's biggest refugee camp 20 years old* [online]. 2012. [cit. 2015-04-11]. Dostupné z: <http://www.unhcr.org/4f439dbb9.html>

36. UNHCR: Dadaab Data. 2015d. *Refugees in the Horn of Africa: Somali Displacement Crisis* [online]. [cit. 2015-03-19]. Dostupné z: <http://data.unhcr.org/horn-of-africa/region.php?id=3>
37. UNHCR: *Dadaab population* [online]. 2015d. [cit. 2015-3-6]. Dostupné z: <http://data.unhcr.org/horn-of-africa/region.php?id=3>
38. UNHCR: *Defining and Measuring Malnutrition* [online]. 2005. [cit. 2015-04-16]. Dostupné z: <http://www.unhcr.org/45f6abc92.pdf>
39. UNHCR: *Global Appeal Kenya* [online]. 2010 - 2014. [cit. 2015-04-30]. Dostupné z: <http://www.unhcr.org/cgi-bin/texis/vtx/search?page=search>
40. UNHCR: *Handbook for Repatriation and Reintegration Activities* [online]. 2004. Ženeva [cit. 2015-02-22]. Dostupné z: <http://www.refworld.org/pdfid/416bd1194.pdf>
41. UNHCR: *Joint Return Intention Survey report* [online]. 2014. [cit. 2015-03-28]. Dostupné z: http://www.somaliareturnconsortium.org/publications/ds/UNHCR-Dadaab-Return%20Intention%20Survey_Report-screen.pdf
42. UNHCR: *Moving beyond long-term refugee situations* [online]. 2003. [cit. 2015-02-10]. Dostupné z: <http://www.unhcr.org/3ea55d704.html>
43. UNHCR: New Issues in Refugee Research: The end of history? Conflict, displacement and durable solutions in the post-cold war era. 2011. AMBROSO, Guido. *UNHCR* [online]. [cit. 2015-04-01]. Dostupné z: <http://www.unhcr.org/4dc902909.pdf>
44. UNHCR: *Policy Framework and Implementation Strategy: UNHCR's Role in Support of the Return and Reintegration of Displaced Populations* [online]. 2008. [cit. 2015-03-09]. Dostupné z: <http://www.refworld.org/docid/48c628d42.html>
45. UNHCR: *Practitioner's Handbook for Reintegration* [online]. 2014c. KENT, Gabrielle. [cit. 2015-03-09]. Dostupné z: <http://www.solutionstoolkit.org/documents/fullpdf>.
46. UNHCR: *Přesídlení* [online]. 2014b [cit. 2014-12-20]. Dostupné z: <http://www.unhcr-centraleurope.org/cz/co-vsechno-delame/presidleni.html>
47. UNHCR: *Statistical Summary - Refugees and Asylum Seekers in SO Dadaab* [online]. 2014d. [cit. 2015-03-31]. Dostupné z: <http://www.humanitarianresponse.info/system/files/documents/files/Statistics%20Package%20December%202013.pdf>
48. UNHCR: *Statistical Yearbook* [online]. 2011 - 2014. [cit. 2015-03-12]. Dostupné z: <http://data.unhcr.org/horn-of-africa/documents.php?page=1>
49. UNHCR: *Úmluva o právním postavení uprchlíků* [online]. 1951 [cit. 2014-12-09]. Dostupné z: <http://www.unhcr-centraleurope.org/cz/pdf/zakladni>

informace/umluvy/umluva-o-uprchlicich/umluva-o-pravnim-postaveni-uprchliku-z-roku-1951.html

50. UNHCR: *Úmluva o uprchlících* [online]. 2015a [cit. 2014-12-18]. Dostupné z: <http://www.unhcr-centraleurope.org/cz/zakladni-informace/umluvy/umluva-o-uprchlicich.html>
51. UNHCR: *UNHCR POSITION ON RETURNS TO SOUTHERN AND CENTRAL SOMALIA* [online]. 2014e. [cit. 2015-04-17]. Dostupné z: <http://www.refworld.org/pdfid/53a04d044.pdf>
52. UNHCR: *Vnitřně přesídlení uprchlíci* [online]. 2014a [cit. 2014-12-20]. Dostupné z: <http://www.unhcr-centraleurope.org/cz/komu-pomahame/vnitrne-presidleni-uprchlici.html>
53. United Nations: *Global Issues - Refugees*. 2015. *United Nations* [online]. [cit. 2015-05-01]. Dostupné z: <http://www.un.org/en/globalissues/refugees/>
54. VAŇO, Boris, Danuša JURČOVÁ a Ján MÉSZÁROS. 2003. *Základy demografie*. Vyd. 1. Bratislava: Občianske združenie Sociálna práca, 133 s. Právo - ekonómia - demografia. ISBN 80-968-9273-8.
55. WFP: *Food Assistance to Refugees: An Evaluation of WFP's Operation (2011 - 2013)* [online]. 2014b. [cit. 2015-02-28]. Dostupné z: <http://home.wfp.org/stellent/groups/public/documents/reports/wfp266658.pdf>
56. WFP: *Joint Assessment Mission - Kenya Refugee Operation* [online]. 2014a. [cit. 2015-03-07]. Dostupné z: <http://www.unhcr.org/54d3762d3.pdf>
57. WFP: *Vouchers for food assistance in Kenya's refugee camps* [online]. 2015. [cit. 2015-05-03]. Dostupné z: <http://data.unhcr.org/horn-of-africa/download.php?id=1563>.
58. WHO: *The management of nutrition in major emergencies* [online]. 2000. [cit. 2015-04-29]. Dostupné z: <http://whqlibdoc.who.int/publications/2000/9241545208.pdf>
59. World Food Programme: *Food Consumption Score - Construction of the FCS* [online]. 2008. [cit. 2015-01-20]. Dostupné z: <http://home.wfp.org/stellent/groups/public/documents/ena/wfp196627.pdf>
60. World Food Programme: *WFP Forced To Reduce Food Rations To Refugees In Kenya* [online]. 2014c. [cit. 2015-05-10]. Dostupné z: <https://www.wfp.org/news/news-release/wfp-forced-reduce-food-rations-refugees-kenya>
61. World Health Organization: *Food Security* [online]. 2014. [cit. 2014-11-29]. Dostupné z: <http://www.who.int/trade/glossary/story028/en/>
62. WRIGHT, Laura - Ashley. 2010. *THE CASE OF REFUGEE EDUCATION IN KENYA: An Analysis of Kakuma and Dadaab* [online]. [cit. 2015-04-22].

Dostupné z:
http://www.ineesite.org/uploads/files/resources/The_Case_of_Refugee_Education_in_Kenya_-_LA_Wright.pdf. Wolfson College.

17 Seznam použitých zkratek

DRA	Oddělení uprchlických záležitostí (Department of Refugees Affairs)
FAO	Organizace pro výživu a zemědělství (Food and Agriculture Organization)
FDP	Místa finální distribuce potravin (Final Distribution Points)
GFD	program na distribuování potravin (General Food Distribution)
GTD	Světová teroristická databáze (Global Terrorism Database)
IDPs	vnitřně přesídlené osoby (Internally displaced persons)
NRC	Norský uprchlický výbor (Norwegian Refugee Council)
OSN	Organizace spojených národů (United Nations)
RCK	Keňské konsorcium pro uprchlíky (Refugee Consortium of Kenya)
SFP	program na distribuování potravin (Supplementary Feeding Programmes)
UNHCR	Úřad Vysokého komisaře OSN pro uprchlíky (The Office of the United Nations High Commissioner for Refugees)
UNICEF	Dětský fond OSN (United Nations Children's Fund)
WHO	Světová zdravotnická organizace (World Health Organization)
WPF	Světový potravinový program (World Food Programme)

18 Seznam obrázků a tabulek

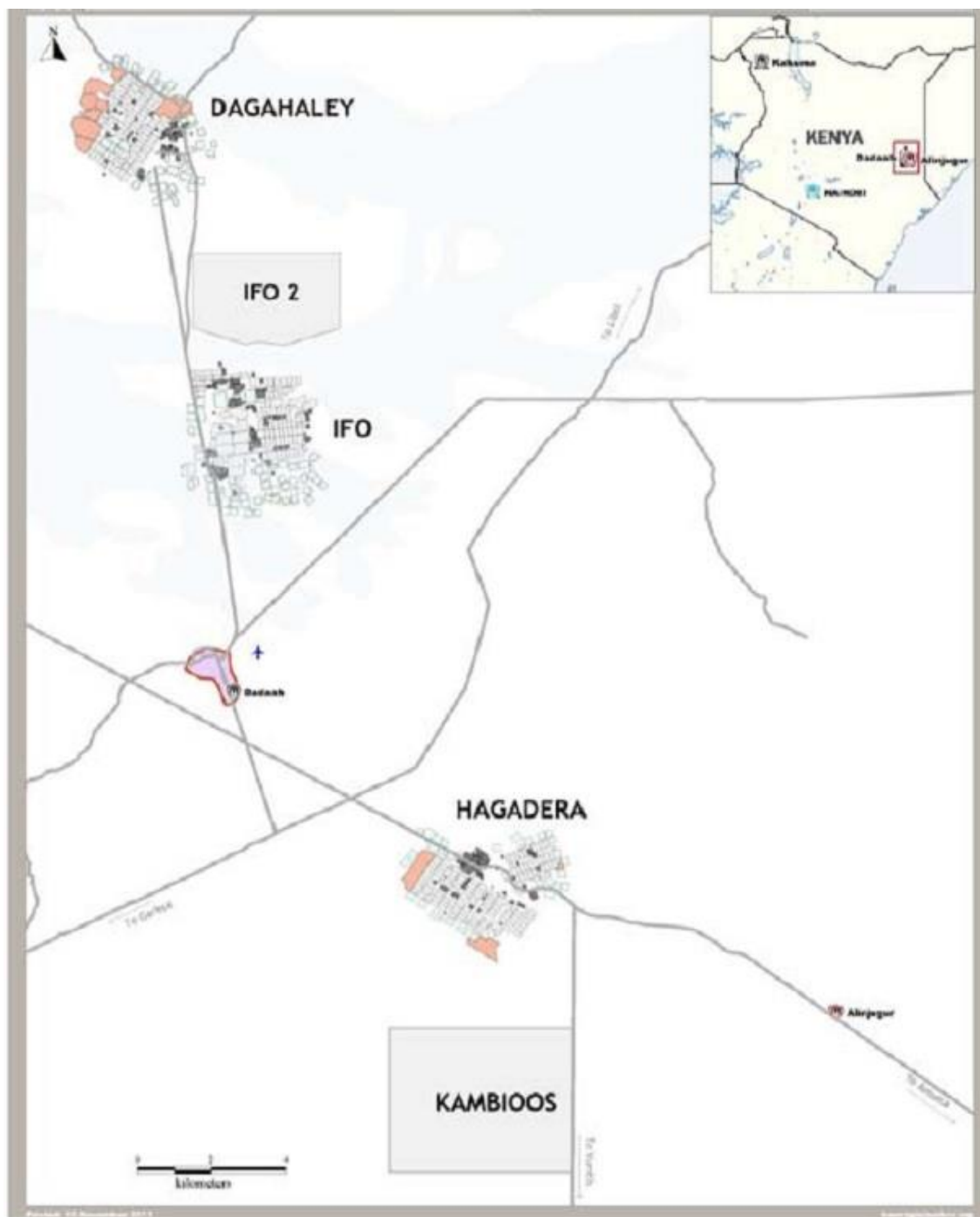
Obr. 1: Vývoj celosvětového počtu uprchlíků	13
Obr. 2: Podíl osob nacházejících se mimo svůj domov	14
Obr. 3: Geografická poloha tábora Dadaab	25
Obr. 4: Průměrný roční úhrn srážek.....	25
Obr. 5: Důvody pocitu nebezpečí v táboře	29
Obr. 6: Věková struktura 2014	35
Obr. 7: Vývoj úrovně příjmu potravin.....	38
Obr. 8: Vývoj míry podvýživy.....	39
Obr. 9: Výskyt anémie	40
Obr. 10: Rozpočet UNHCR.....	44
Obr. 11: Procentuální podíl finančních zdrojů od dárců.....	45
Tab. 1: Skupiny potravin	21
Tab. 2 Hodnoty příjmu potravin	22
Tab. 3 Obsah potravinového koše.....	37

19 Seznam příloh

Příloha 1: Rozmístění jednotlivých táborů v komplexu Dadaab	59
Příloha 2: Vývoj populace v táboře Dadaab v letech 2009 - 2014	60
Příloha 3: Věková struktura obyvatel tábora Dadaab v roce 2011	61
Příloha 4: Věková struktura obyvatel tábora Dadaab v roce 2013	61

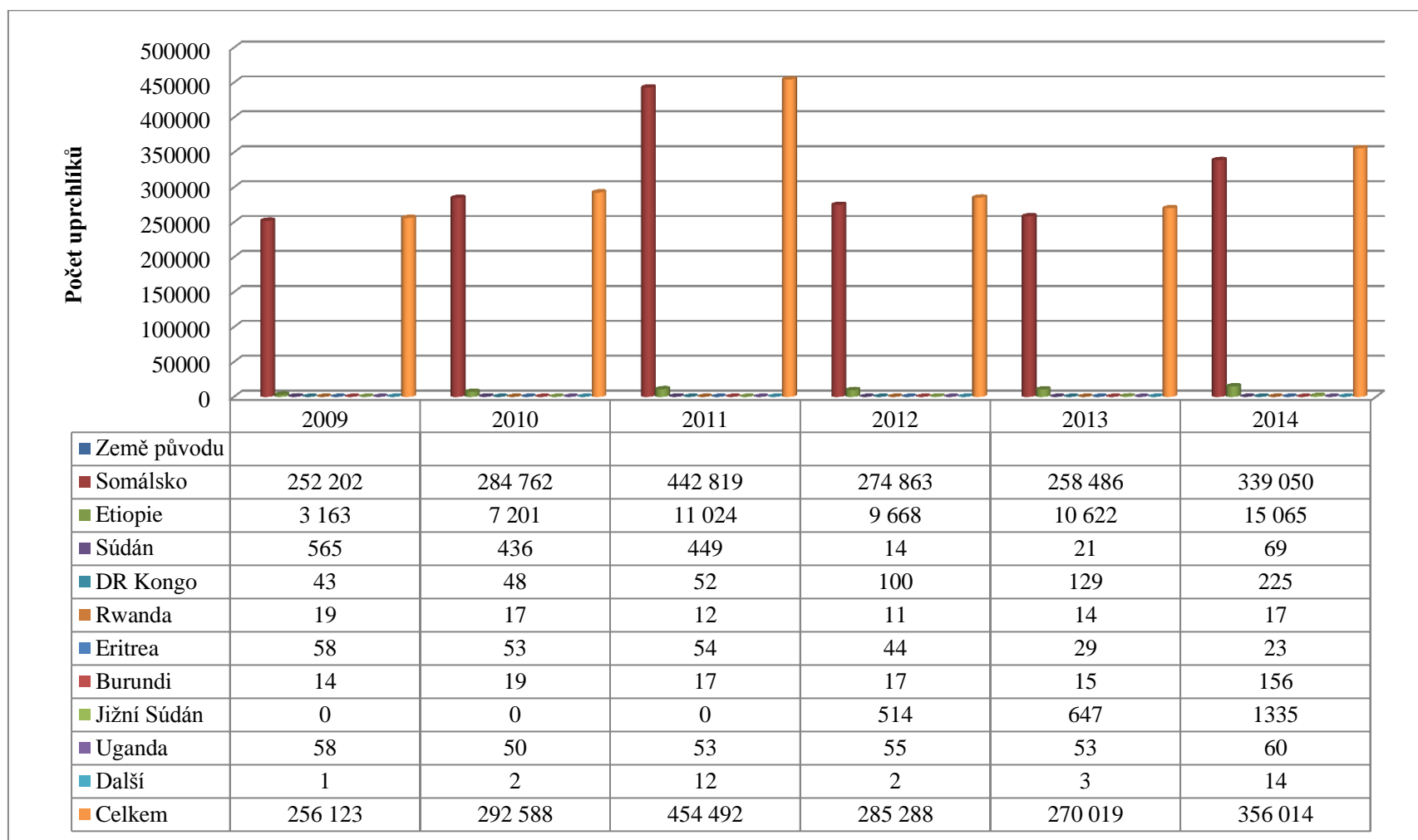
PŘÍLOHY

Příloha 1: Rozmístění jednotlivých táborů v komplexu Dadaab



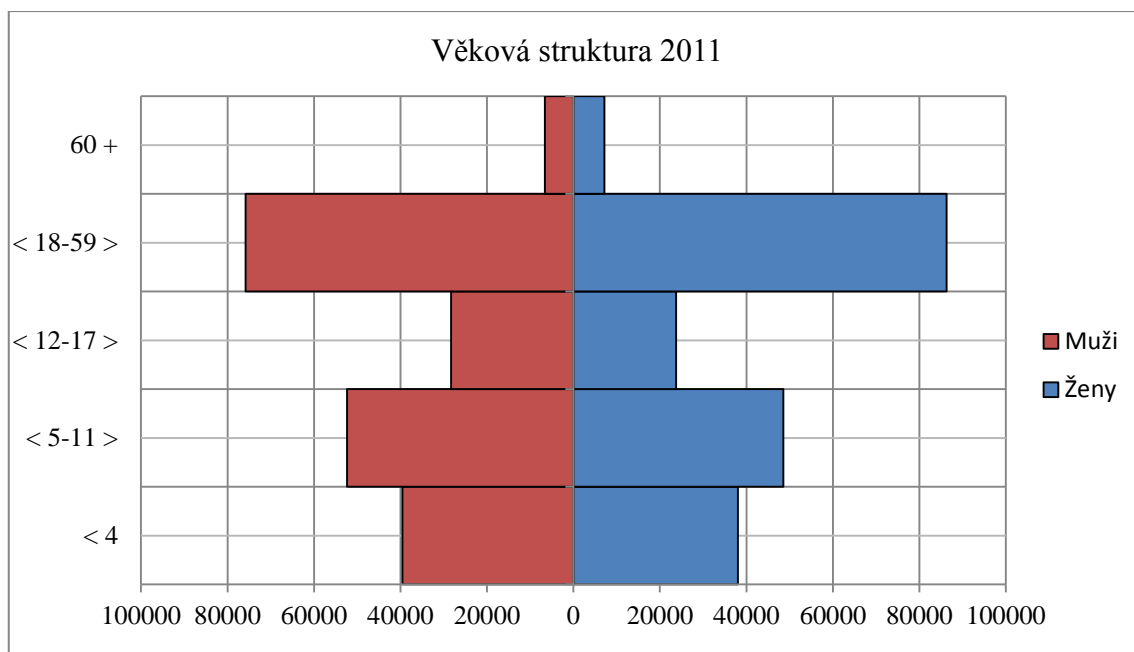
Zdroj: (Heritage Institute, 2013)

Příloha 2: Vývoj populace v táboře Dadaab v letech 2009 - 2014



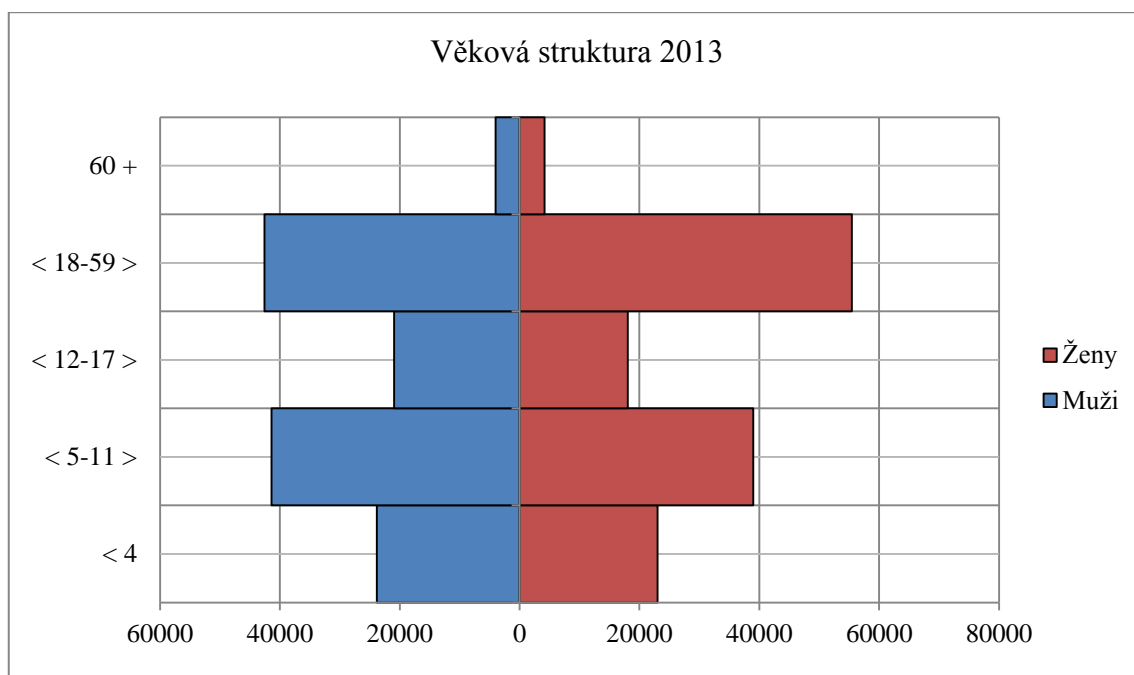
Zdroj: UNHCR 2009 - 2014 - vlastní úprava

Příloha 3: Věková struktura obyvatel tábora Dadaab v roce 2011



Zdroj: UNHCR, 2011 - vlastní zpracování.

Příloha 4: Věková struktura obyvatel tábora Dadaab v roce 2013



Zdroj: UNHCR, 2013 - vlastní zpracování.