

KONCEPT

Celý koncept architektonické studie vychází z obsahu knihovny, ale hlavně města, místa a, kde se řešené území nachází.

Symbolika tří:

hlavní myšlenkou je propojení tří hlavních oddělení budovy a to oddělení: děti, mládež a dospělí. A právě když se propojí tři body, vzniká trojúhelník, který je již po staletí uznáván jak opravdový symbol po celém světě, ve všech kulturách i náboženstvích. Právě trojúhelník byl v této návaznosti vybrán jako symbol, tvořící monument samotné knihovny. Tento geometrický útvar vytváří jak tvar průčelí fasády, ale i při tvorbě veřejného prostoru vytváří průřez nad knihovnou umožňující průchod parcelou a také utváří vnitřní prostory.

Místo:

Řešené území se nachází na místě, kde byl dle výpovědi starších obyvatel města zvýšený terén, který v zimě poskytoval místo pro sánkování a v létě byl parkem a i samotný fakt, že se jedná o místo, kde byl původně umístěn pomník Petra Bezruče, mne inspiroval obnovit tuto myšlenku a vytvořit samotnou knihovnou nový park s měnícím se terénem, který poskytne výhled na blízké okolí knihovny.

Město :

Město Frýdek – Místek se nachází nejen v krajině Petra Bezruče, ale je to také oblast s významnou těžební činností. Tento fakt je důvodem proč se velká část knihovny nachází v podzemním patře. V tomto patře se nachází administrativní zóna, jako symbol „srdce dolu“ a také kulturně – společenská zóna, která táhne návštěvníky do nitra dolu, v tomto případě do nitra knihovny.

VÝLEDNÝ KONCEPT

Knihovnu tedy tvoří zvedající se zatravněné desky směrem ven ze středu parcely. Tímto způsobem jsou vytvořeny dva stoupající terény, mezi nimiž je možné projít skrz parcelu. Větší část je hlavní částí knihovny a průčelí otevřené západním směrem dotváří uliční prostor. Směr, ve kterém klesá, navazuje na náměstí, toto náměstí tak prodlužuje a vytváří promenádu končící v parku u menšího „kopce“, který je stropem kulturně – společenské zóny knihovny a poskytuje výhled jak na dění nově vytvořeného náměstí tak na kostel, který toto náměstí z druhé strany uzavírá.

Město Frýdek – Místek se nachází nejen v krajině Petra Bezruče, ale je to také oblast s významnou těžební činností. Tento fakt je důvodem proč se velká část knihovny nachází v podzemním patře. V tomto patře se nachází administrativní zóna, jako symbol „srdce dolu“ a také kulturně – společenská zóna, která táhne návštěvníky do nitra dolu, v tomto případě do nitra knihovny.

STAVEBNĚ – TECHNICKÉ ŘEŠENÍ

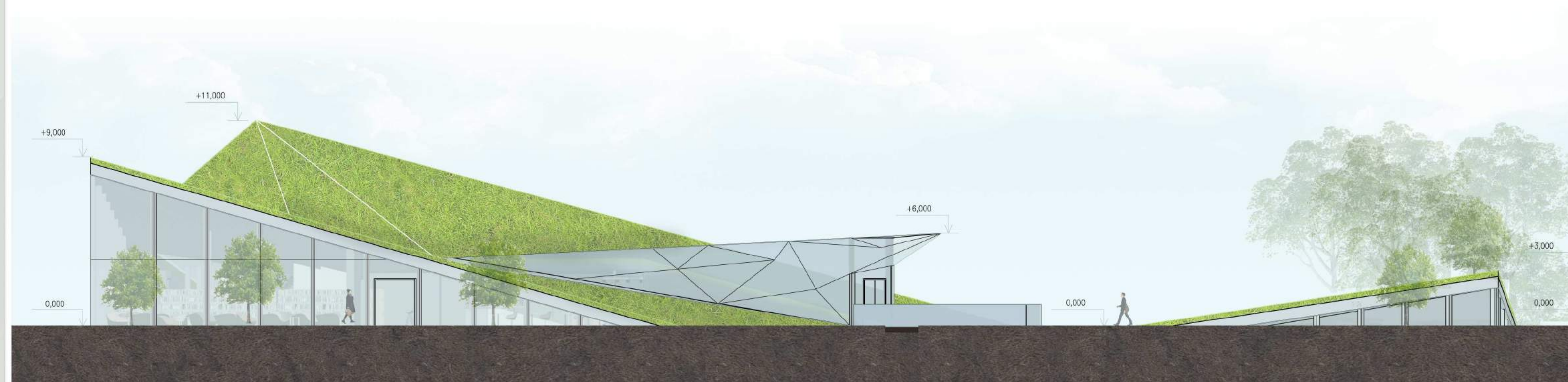
Budova je v podzemním patře koncipována železobetonovým stěnovým systémem, doplněným ve větších prostorách o sloupy nesoucí železobetonovou desku. Obvodové zdívko v podzemním patře je opatřeno proti pronikání vlhkosti do prostor. 1NP, 2NP a multifunkční sál jsou zastřešeny konstrukcí z ocelových nosníků vynášených ocelovými sloupy kotvenými v obvodovém zdívku 1PP také z části nesených stěnovým systémem. Jde o nosníky na míru, nezbytnou součástí je statický výpočet zatížení a posouzení, především výpočet jde u největšího nosníku o maximální výšku 800mm. Nosníkový rám je opatřen stropicemi, na kterých je uložena deska pokrytá pěnovým sklem FoamGlass T4+pro ochranu před mechanickým poškozením. Na hydroizolaci a drenážní vrstvě je substrát DEK TR 200 pro Vegetační střechu pokrytý trávnickovým kobercem. Vstupní hala je sklořepina vynášejí se vlastní ocelovou konstrukcí. Budova je zasklena speciálním tepelně odolným sklem.



POHLED SEVERNÍ



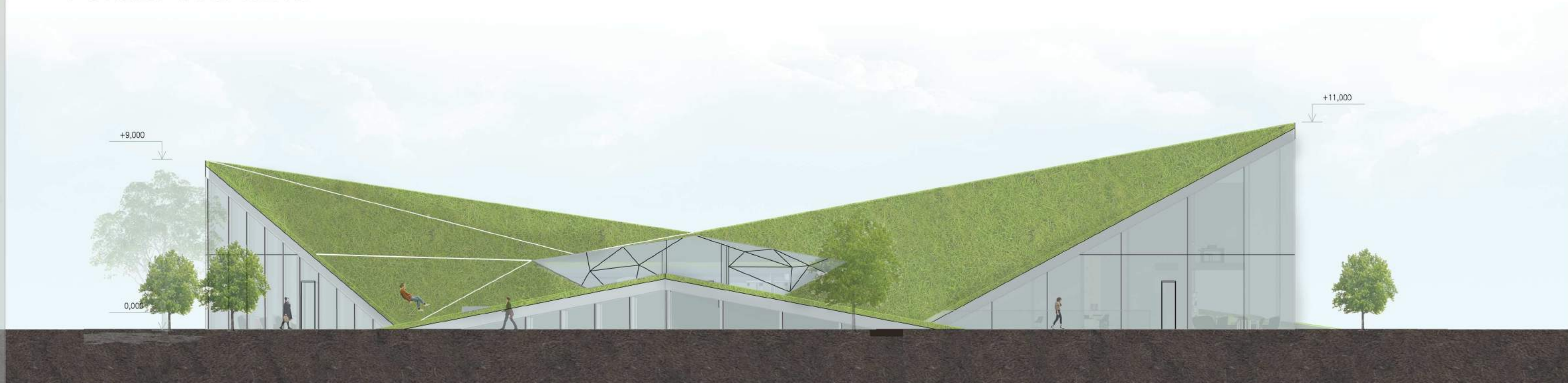
POHLED JIŽNÍ



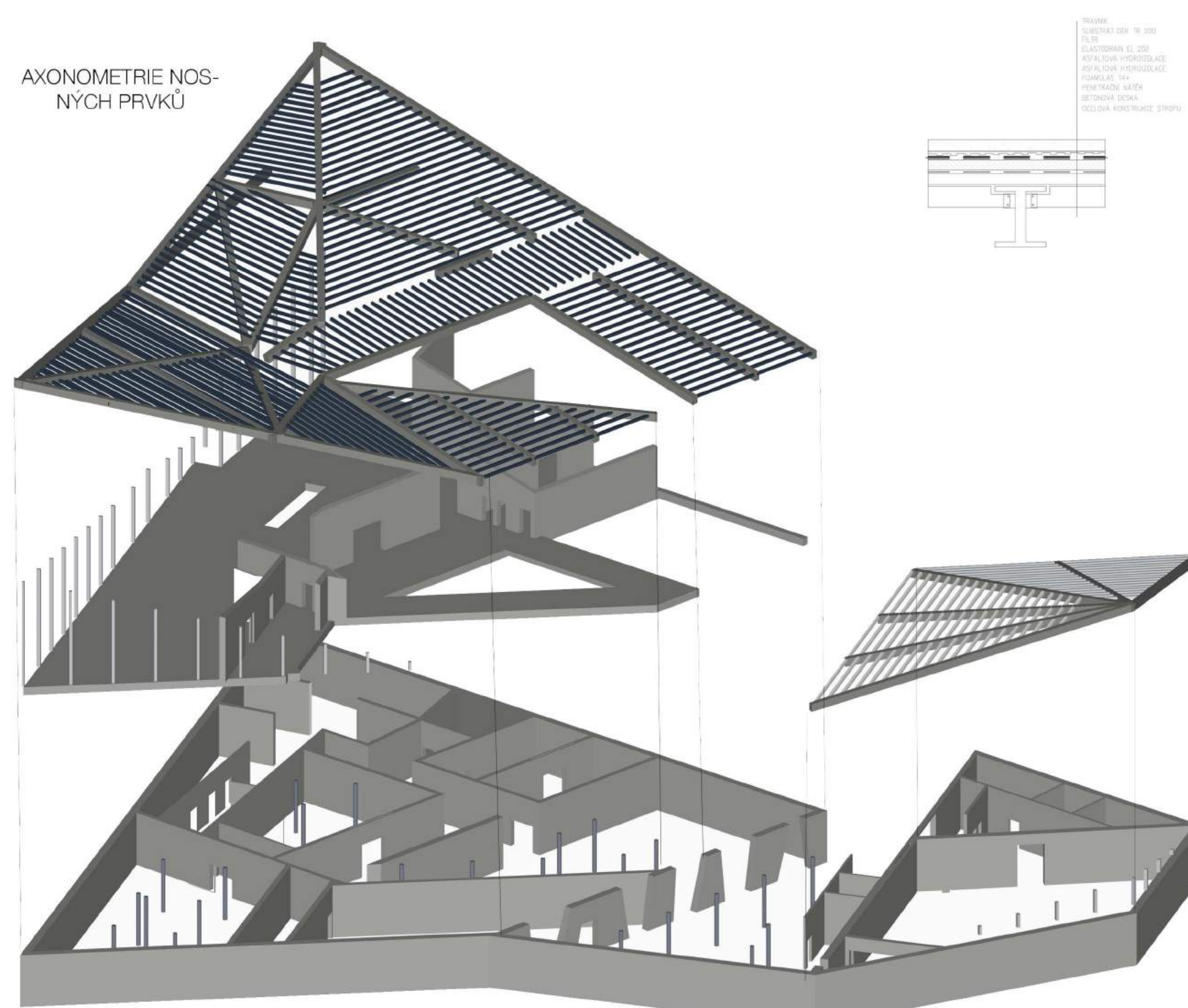
POHLED ZÁPADNÍ



POHLED VÝCHODNÍ



AXONOMETRIE NOSNÝCH PRVKŮ



URBANISTICKÉ ŘEŠENÍ

Stavba respektuje současnou zástavbu a doplňuje uliční prostory a to především na západní straně, kde koncept budovy dotváří ulici a přidává jí na hodnotě širokým dlážděným pásem mezi knihovnou a ciliicí. Rozsáhlá parcela je doplněna o zástavbu a vytvoření nové tržnice. Prodloužením osy Antonínova náměstí, vzniká prostor s předpokladem kulturního rozvoje. Prostor je také doplněn o vodní prvky s různým přesahem směrem. Náměstí je zakončeno v parku, který z vydlážděného náměstí přichází postupně

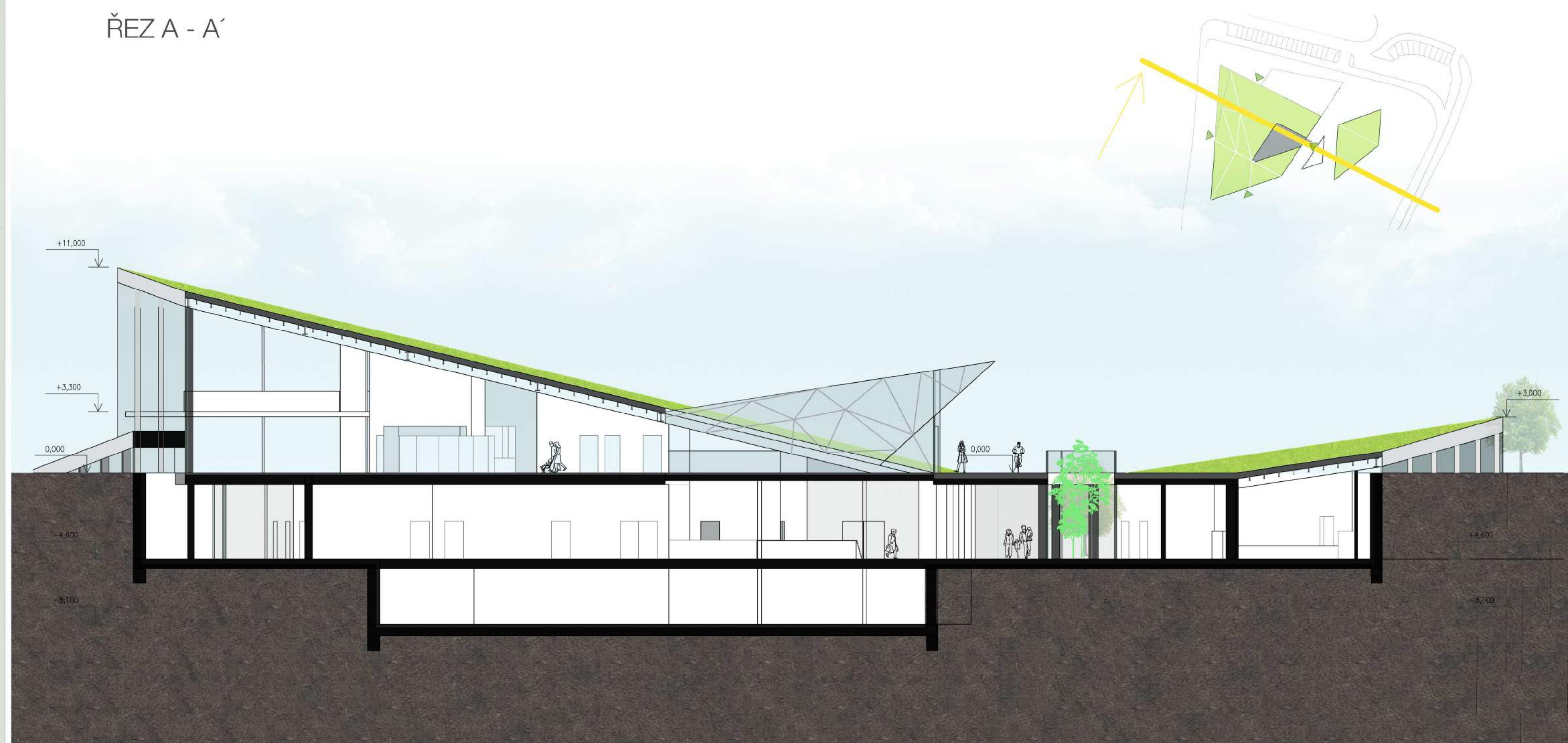


1:500

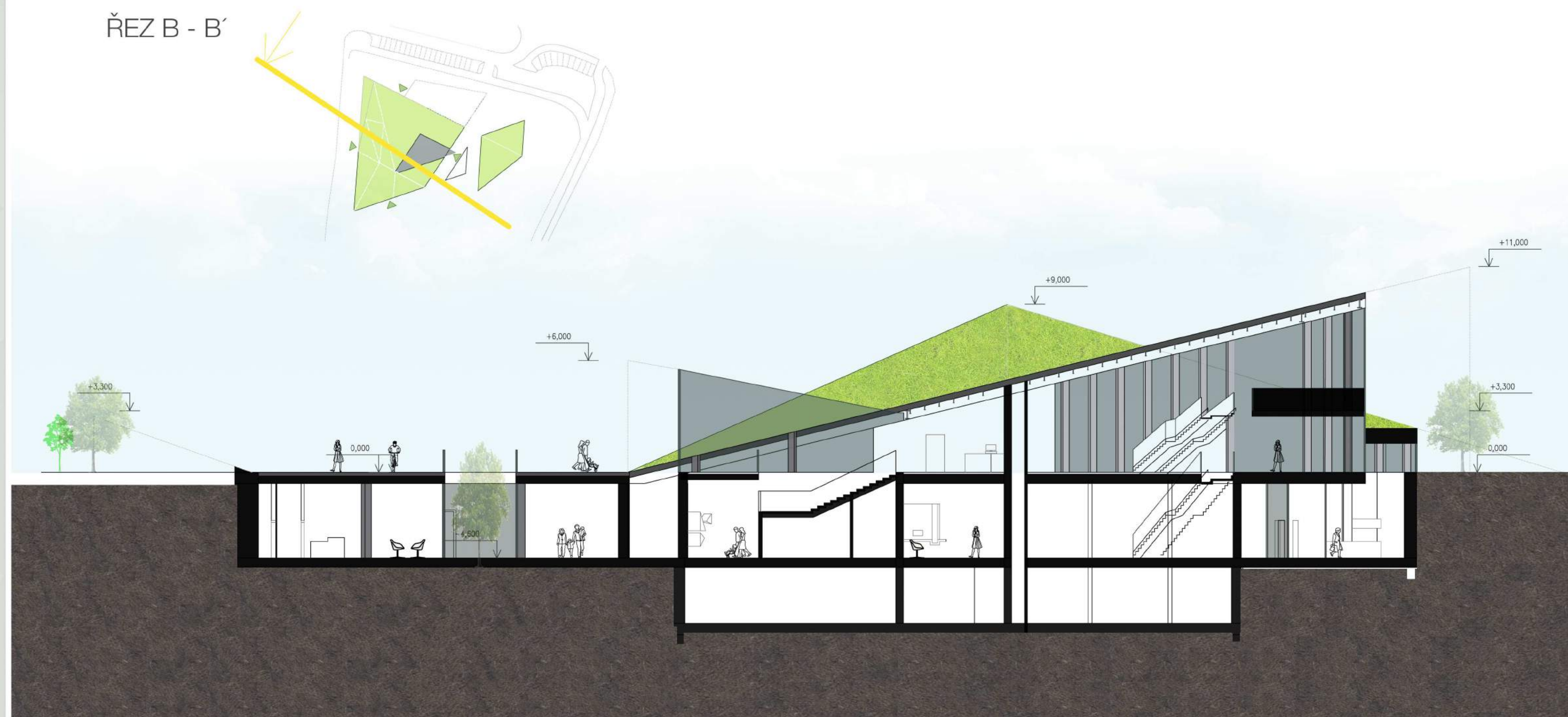
DOPRAVNÍ ŘEŠENÍ

Na území, kde koncept počítá s vytvořením veřejného prostranství, se dnes nachází parkoviště, které významně snižuje kvalitu a reprezentativnost této oblasti v samotném jádru města. Návrh počítá s plány města na zúžení čtyřproudové rychlostní silnice, která s parcelou sousedí a v místech odebrané části silnice tak poskytuje nová parkovací místa. Další parkovací plochy budou vytvořeny na jižní straně parcely, z náměstí v zákrytu nové koncipované dostavby a tržnice.

ŘEZ A - A'



ŘEZ B - B'



ŘEŠENÉ ÚZEMÍ

Architektonická studie řeší výstavbu nové knihovny pro 21. století s rozšířenou funkcí ve městě s velkým kulturním potenciálem a to ve Frydku - Místku. Vybraná parcela se nachází v historické stopě centra města, v části Místku a je vymezená ulicemi Hlavní třída, 8. pěšího pluku, Pivovarská a Antoninovo náměstí. V současné době je parcela využívána jako parkoviště, ale díky své lokalitě má velký potenciál stát se kulturním a společenským centrem. V její bezprostřední blízkosti se totiž nachází Místecké náměstí, křižovatka městské hromadné dopravy i meziměstské, sportovní areál a veškerá občanská vybavenost. Východní část parcely je hned vedle hlavního dopravního uzlu skrz město, který vytváří značnou bariéru mezi parcelou a městským parkem Smetanovy sady. Dle plánů města se tato více proudová silnice v dohledné době zruší a tedy je možné počítat s propojením těchto městských částí.



ČESKÁ REPUBLIKA
FRYDEK - MÍSTEK

ANALÝZA ŘEŠENÉHO ÚZEMÍ

HISTORIE v kontextu města

Z hlediska výstavby zažilo město velké změny z důvodů těžby a výroby v blízkých železárnách jako např. Nová Huť na Ostravsku. Nárůst pracovníků zapříčinil rychlé osidlování města, a tedy se rozhodlo, že se Frydek-Místek přestaví. V roce 1948 vznikl Dvouletý plán, financovaný báňskou hutní společností, při kterém se stavěly sekové domy a dvojdomy. V 60. letech proběhla expertiza hustoty obyvatel, bydlení, parkování a další regulační podmínky. Výsledkem byly velké nároky na prostory a poptávka na byty stále větší, což bylo příčinou výstavby výškových domů, která nikdy nebyla komplexní, protože jednotlivé části tvořil pokadě jiný ateliér. Největším omylem byl tehdy předpoklad městské dopravy a nízký stupeň motorizace, což vedlo k nedostatkům parkovacích ploch.

HISTORIE území

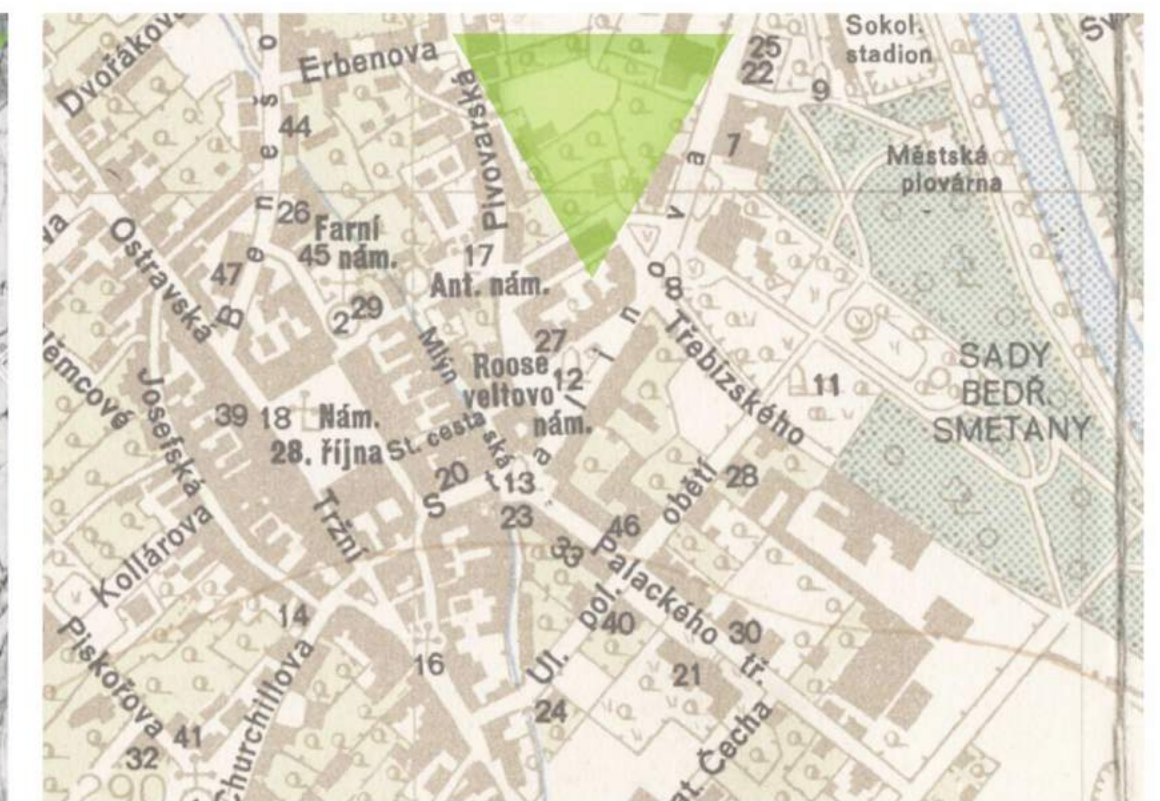
Řešené území je z hlediska historie velmi obtížné přesně popsat, ovšem dle dohledaných zdrojů se v minulosti jednalo o nezastavěnou plochu navazující na Smetanovy sady. Z dokumentu o městské zeleni na oficiálních stránkách města cituji: „Velké změny nastaly v souvislosti s budováním průtahu městem v druhé polovině sedmdesátých let. U mostu přes Ostravici byla původní komunikace rozšířena směrem do sadů, a tak byl z výměry ubrán pás asi 20 m široký. Památník „Pěvci Slezských písní“ byl přemístěn do parku u kina P. Bezruč. Památník je dnes veden pod oficiálním názvem pomník Petra Bezruče z bludných balvanů a patří mezi kulturní památky města. Dále dle výpovědi starších obyvatel města, „Tam dřív býval kopec, kam jsme se chodili sáňkovat“, je jasné, že zde vždy byla parkově upravená plocha. Z fotografií z roku 1980 je vidět srovnání parcely a právě tehdy se z ní stala parkovací plocha.“

DOPRAVA

Parcela sousedí s čtyřproudovou rychlostní silnicí, která je průtahem mezi městy Brno, Olomouc, Nový Jičín a Český Těšín, Těšín a Třinec. Tato silnice prochází středem města, což má negativní dopad na užívání městských prostranství a zároveň město rozděluje na dvě části. Současně je možné z ní je odbočit do kličnější ulice 8. pěšího pluku, která je po celé své délce vybavena četnými parkovacími stánky, odbočení je ovšem možné pouze v jednom směru. Právě díky plánům města na obchvat okolo města je zde potenciál, pro znovu propojení rozděleného města a vytvoření nové křižovatky. Další z hlavních dopravních směrů vede rovnoběžně s řekou Ostravicí ve směrech z Rožnova pod Radbůstěm a Frydantu nad Ostravicí do Opavy a Ostravy. Nedaleko od parcely se také nachází autobusové i vlakové nádraží a tedy je snadný přístup i pro návštěvníky města.



MAPA 1833 - OKOLÍ KOSTELU SV JAKUBA, ČÁST PARCELY



MAPA 1948



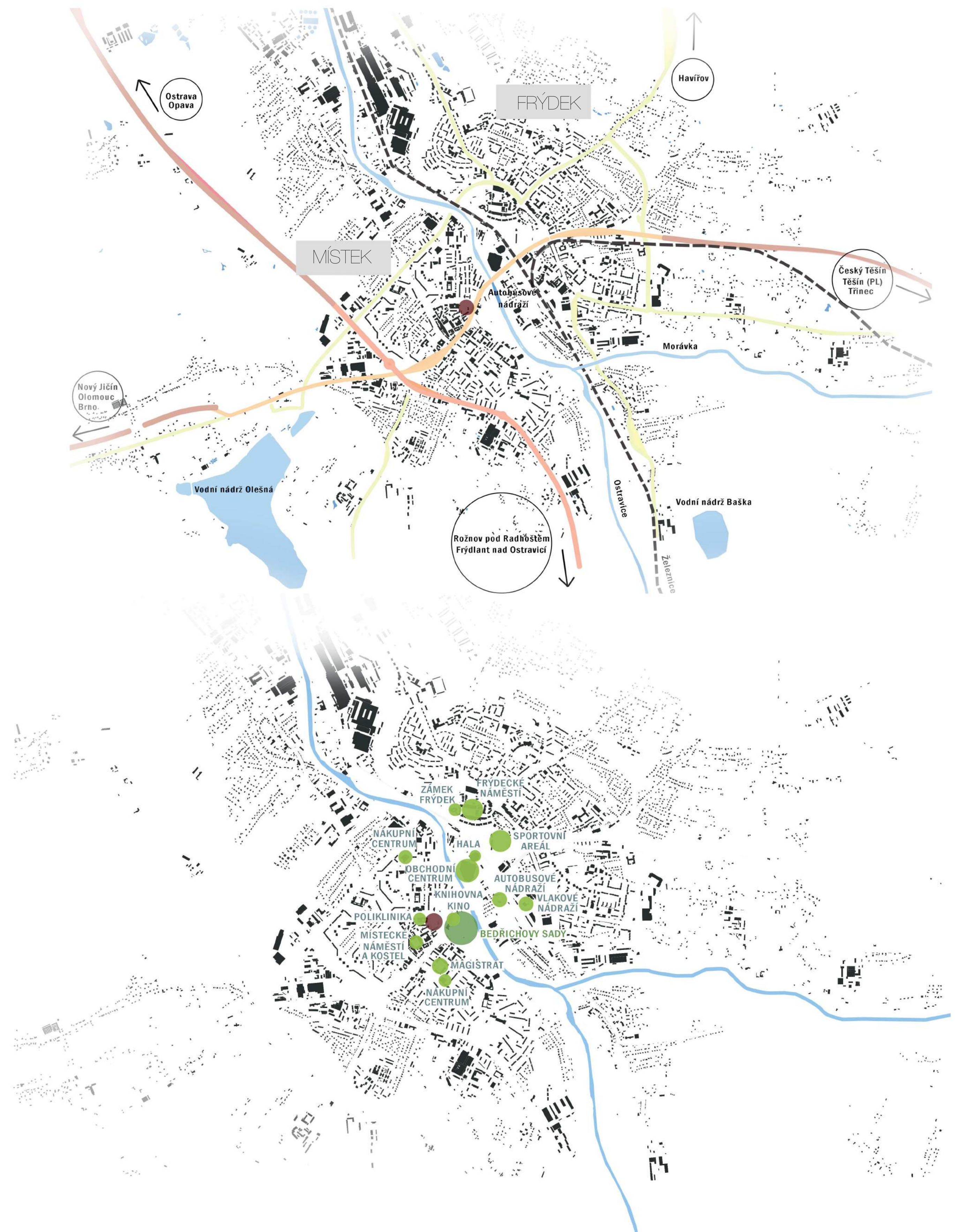
POHLED NA PARCELU SMĚREM KE KOSTELUKU + POLIKLINIKA



POHLED NA PARCELU SMĚREM K NÁMĚSTÍ A KOSTELUKU



POHLED NA ČESKÝ DŮM A SMETANOVY SADY 1980



PŮDORYS 1.PP

Budova disponuje kulturně společenskou zónou v 1PP, kde je v podzemním patře galerie, kavárna s možností posezení ve světlíku, dále multifunkční sál vybavený sedadly s mutasub seating systémem, který umožňuje sklopit sedadla do podlahy, sál má vlastní zázemí s vlastním vstupem. Administrativní zóna budovy je pod hlavními prostory knihovny, částečně osvětlena anglickým dvorkem z ulice a kromě kancelář a zázemí pro pracovníky je propojena s archívem knihovny. Knihy jsou z archivu distribuovány pomocí výtahu ústího v hlavním prostoru knihovny.

LEGENDA MÍSTNOSTÍ

ZÓNA KNIHOVNY		ZÓNA ADMINISTRATIVNÍ		ZÓNA KULTURNĚ-SPOLEČENSKÁ	
1.01	VÝSTUPNÍ HALA S REKUP. 206,8 m ²	11.01	OBEDNÁ - ADMINISTRATIVNÍ 83,2 m ²	11.07	ARTKA - AUTOK. PŘÍJEM/ODJAZD 90,7 m ²
1.02	ŠATNA - ŠABÍKY 62,2 m ²	11.02	KANCELAR - EKONOMICKO-SPRÁVNÍ 115,5 m ²	11.08	GALERIE 93,1 m ²
1.03	OKRESNÍ 15,7 m ²	11.03	KANCELAR - EKONOMICKO-SPRÁVNÍ 153 m ²	11.09	PŮDÍR 62,2 m ²
1.04	WC MÚB. 4,8 m ²	11.04	ZÁKLADNÍ MÍSTNOSTI 60,8 m ²	11.10	WC ŽENY 14,2 m ²
1.05	WC ŽENY 7,8 m ²	11.05	KANCELAR 172 m ²	11.11	WC MÚB. 17,2 m ²
1.06	OKRESNÍ 2,2 m ²	11.06	KANCELAR 16,7 m ²	11.12	WC - HANDBAP 5,4 m ²
1.07	OKRESNÍ 2,1 m ²	11.07	REKUP. 25,6 m ²	11.13	KAVARNA 78,3 m ²
1.08	PROSTOR PRO KNIHOVNU 53,9 m ²	11.08	KUCHYŇKA 17,9 m ²	11.14	WC PERSONAL 13,9 m ²
1.09	CENTRÁLNÍ OKRESNÍ REKUP. 22,1 m ²	11.09	WC ŽENY 133 m ²	11.15	OKRESNÍ 102 m ²
1.10	OKRESNÍ S PŮDÍR 106,3 m ²	11.10	WC MÚB. 6,3 m ²	11.16	BUKT 115,5 m ²
1.11	OKRESNÍ - DĚTI - HERNÍ 114,2 m ²	11.11	SPRÁVA 4,8 m ²	11.17	MULTIFUNKČNÍ SÁL 209,2 m ²
1.12	PROSTOROVÁ ÚČINNÁ 94,6 m ²	11.12	OKRESNÍ 5,8 m ²	11.18	ZÁSTĚNÍ SÁL 14,9 m ²
1.13	PROSTOROVÁ ÚČINNÁ - SÁL 272,2 m ²	11.13	OKRESNÍ 9,3 m ²	11.19	OKRESNÍ 9,3 m ²
1.14	WC HANDBAP 3,8 m ²	11.14	OKRESNÍ 9,3 m ²	11.20	SÁLNA MÚB. 12,7 m ²
1.15	WC ŽENY 13,2 m ²	11.15	OKRESNÍ - SPRÁVA 16,3 m ²	11.21	SÁLNA ŽENY 24,8 m ²
1.16	WC MÚB. 10,8 m ²	11.16	OKRESNÍ 12,8 m ²	11.22	OKRESNÍ 8,2 m ²
1.17	OKRESNÍ 2,2 m ²	11.17	OKRESNÍ 200,2 m ²	11.23	WC MÚB. 2,2 m ²
1.18	OKRESNÍ 33,3 m ²	11.18	OKRESNÍ 3,3 m ²	11.24	WC ŽENY 3,3 m ²
1.19	KOMUNIKAČNÍ JÁDRO 29,8 m ²	11.19	ZÁKRESNÍ 6,2 m ²	11.25	ZÁKRESNÍ 6,2 m ²

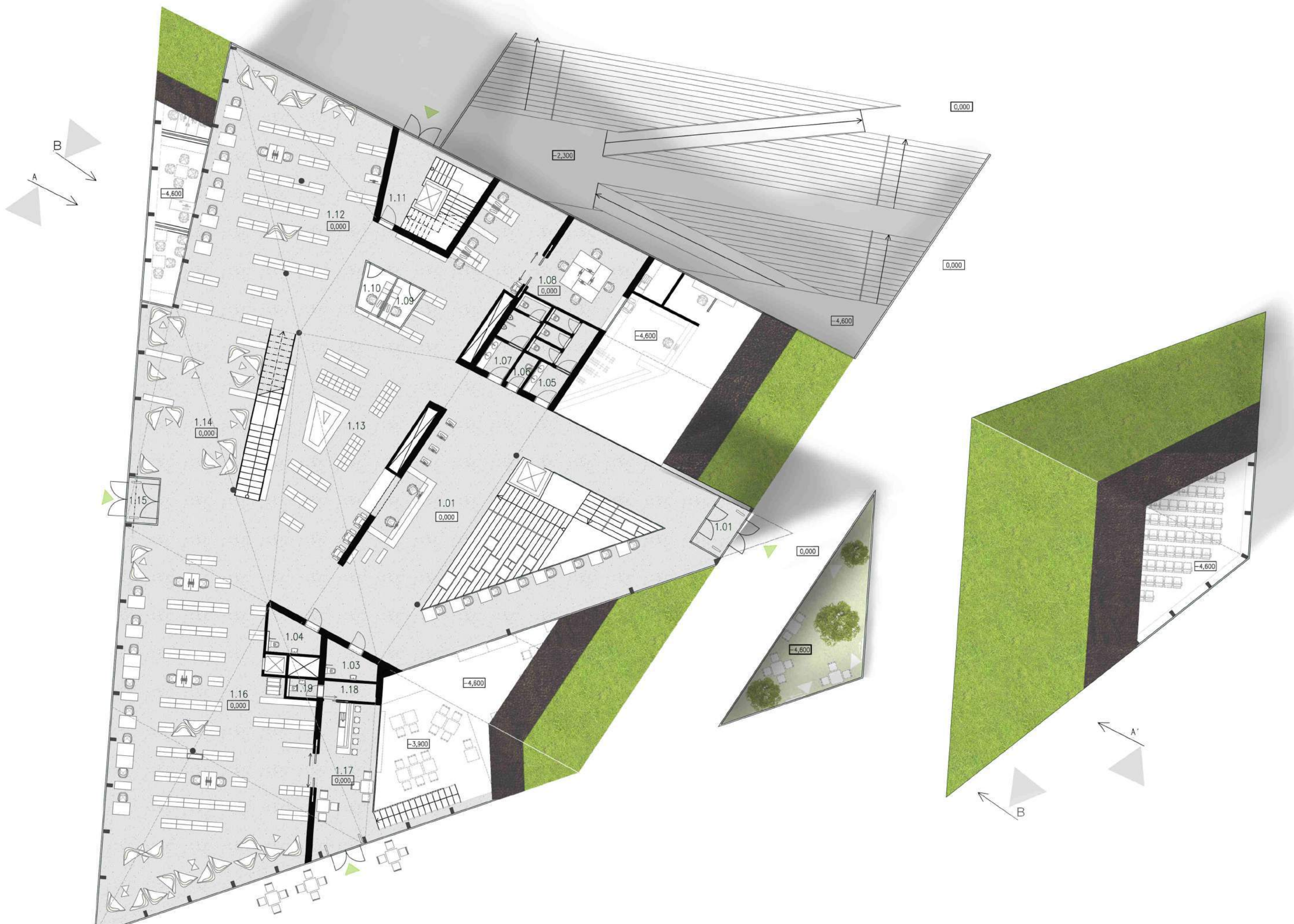


PŮDORYS 1.NP

Knihovna jako taková díky své konstrukci disponuje v 1NP otevřeným prostorem, kde se nachází všechny oddělení knihovny. Každé oddělení má také svou přidanou funkci: oddělení pro děti je propojeno s hernou v odděleném prostoru, oddělení mládeže je do patra rozšířeno o fonotéku s mediátékou a oddělení dospělých je propojeno s knihkupectvím, artékou a degustačními prostory, všechny tři oddělení propojuje relaxační zóna.

LEGENDA MÍSTNOSTÍ

ZÓNA KNIHOVNY	
1.01	ZÁKRESNÍ 12 m ²
1.02	VÝSTUPNÍ HALA S REKUP. 216,2 m ²
1.03	WC HANDBAP MÚB. 6,4 m ²
1.04	WC HANDBAP ŽENY 7,8 m ²
1.05	WC ŽENY 14,2 m ²
1.06	OKRESNÍ 2,4 m ²
1.07	WC MÚB. 11,3 m ²
1.08	SKUPINOVÁ PRACOVNA 202 m ²
1.09	OKRESNÍ SÁLNA 202 m ²
1.10	OKRESNÍ SÁLNA 53 m ²
1.11	KOMUNIKAČNÍ JÁDRO 29,8 m ²
1.12	OKRESNÍ - M. PŮDÍR 209,2 m ²
1.13	OKRESNÍ - DĚTI 114,2 m ²
1.14	REKUP. ZÓNA 114,2 m ²
1.15	ZÁKRESNÍ 3,8 m ²
1.16	OKRESNÍ - OKRESNÍ 200,2 m ²
1.17	KOMUNIKAČNÍ - MEDIÁTEKA 12,8 m ²
1.18	OKRESNÍ 4,1 m ²
1.19	WC PERSONAL 24,8 m ²



PŮDORYS 2.NP

2NP je deska v hlavním otevřeném prostoru knihovny. Z ochozu je výhled na prostor knihovny a také přístup do fonotéky a mediátéky, která je rozložena na celém patře. Patro je přístupné jak z komunikačního jádra, tak schodištěm vedoucím do hlavních prostor s regály.

LEGENDA MÍSTNOSTÍ

ZÓNA KNIHOVNY	
1.01	OKRESNÍ 29,4 m ²
1.02	FONOTÉKA - MEDIÁTEKA 12,8 m ²

